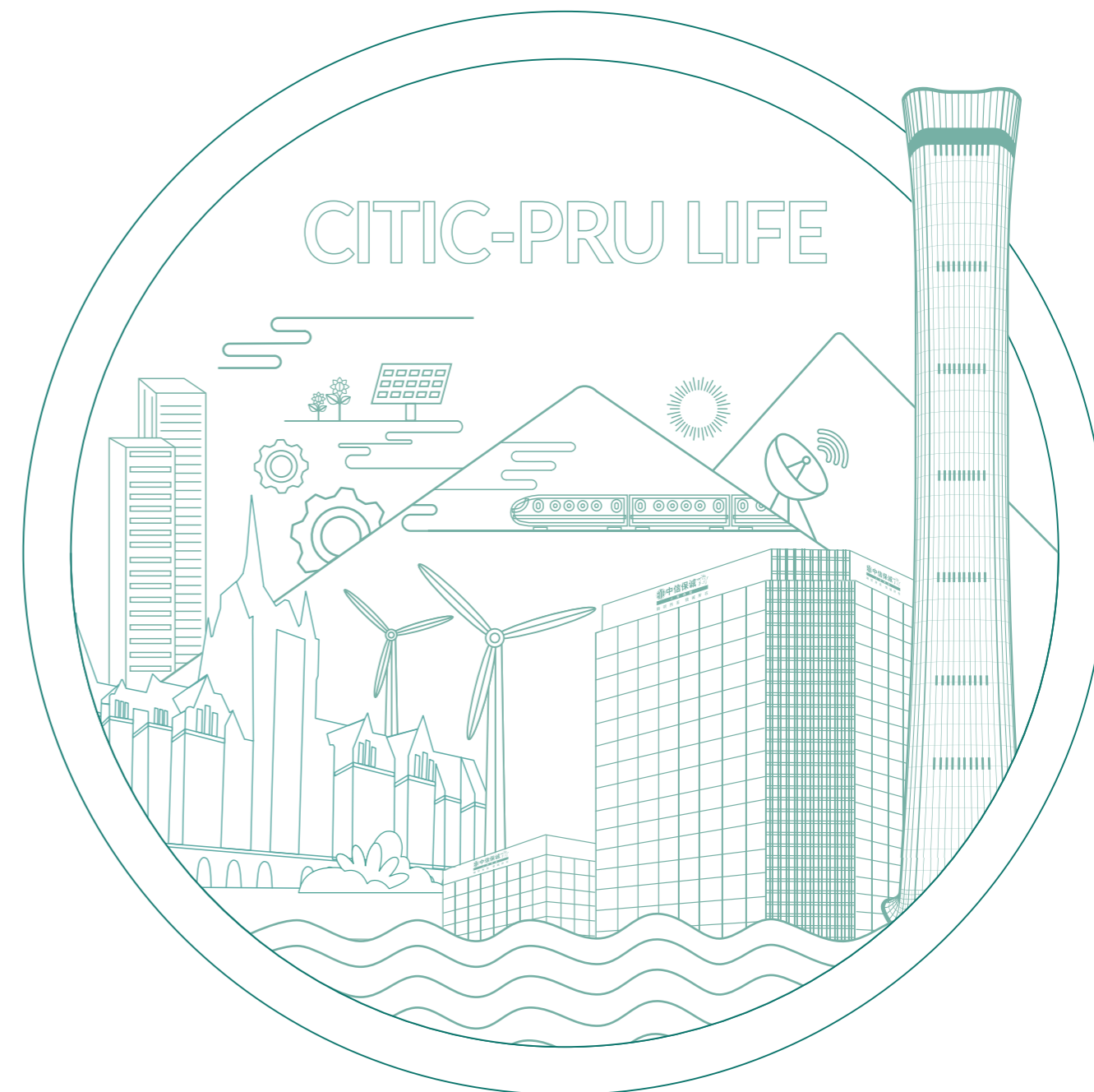


中信保诚人寿保险有限公司

CITIC-Prudential Life Insurance Company Limited

www.citic-prudential.com.cn

4008-838-838



诚信伙伴 成就未来

FOR EVERY LIFE, FOR EVERY FUTURE

2025

中信保诚人寿 企业社会责任报告

CITIC-PRUDENTIAL LIFE CORPORATE SOCIAL
RESPONSIBILITY REPORT IN 2025

目录 >>> CONTENTS

CITIC-PRUDENTIAL LIFE
CORPORATE SOCIAL
RESPONSIBILITY REPORT IN 2025

2025 CSR

序

序章 PREFACE

- 01 关于本报告
- 02 关于中信保诚人寿
- 03 股东介绍
- 05 业务版图
- 06 中信保诚人寿大事记
- 07 战略与文化
- 09 数说中信保诚人寿
- 11 社会荣誉
- 14 利益相关方沟通机制
- 15 社会责任议题管理

提升企业治理效能 坚持合规稳健经营

ENHANCE CORPORATE GOVERNANCE EFFECTIVENESS
UPHOLD COMPLIANCE AND PRUDENT OPERATIONS

- 19 党建引领和廉洁文化建设
- 23 治理架构
- 24 经营业绩
- 26 诚信合规经营
- 28 完善全面风险管理
- 29 数据安全与隐私保护
- 30 加强采购管理

01

第一章

02

第二章

写好金融五篇文章 服务国家战略大局

WRITE FIVE GOOD ARTICLES ON FINANCE
SERVE THE OVERALL STRATEGIC SITUATION OF THE COUNTRY

- 33 科技金融
- 36 绿色金融
- 39 普惠金融
- 40 养老金融
- 43 数字金融

践行企业社会责任 守护客户美好生活

FULFILLING CORPORATE SOCIAL RESPONSIBILITY
ENHANCE SUSTAINABLE PUBLIC QUALITY OF LIFE OF PEOPLE

- 49 以客为本
- 63 员工发展
- 66 成就伙伴

03

第三章

践行绿色发展理念 共建清洁美丽世界

UPHOLD GREEN DEVELOPMENT PRINCIPLES
TOGETHER CREATING A CLEAN AND BEAUTIFUL WORLD

- 77 绿色公益
- 79 绿色运营
- 80 附录

04

第四章

序章 PREFACE

关于本报告

ABOUT REPORT

报告编制基准

本报告的编制以原中国保险监督管理委员会《中国保监会关于保险业履行社会责任的指导意见》、中国保险行业协会《保险机构环境、社会和治理信息披露指南》、香港联交所《环境、社会及管治报告指引》等为依据。

数据说明

本报告中的信息及数据来自于公司内部统计，公开报道以及第三方调查等数据。所涉及货币种类及金额如无特殊说明，均以人民币为计量单位。本报告严格按照真实、完整、可持续的原则选择社会责任内容，所披露信息及数据不存在任何虚假记载、误导性陈述或重大遗漏。

报告范围

报告时间范围为2025年1月1日至2025年12月31日，为增强报告可比性、前瞻性及完整性，部分报告内容可适当回溯以往年份或适度延伸到以后年份。

组织范围

本报告以中信保诚人寿保险有限公司为主体，涵盖旗下各子公司报告。本报告中的“中信保诚人寿”“公司”“我司”均指代“中信保诚人寿保险有限公司”。

报告获取方式

报告以印刷版和网络电子版两种形式发布。为了保护环境，推荐您阅读电子版报告。您可通过访问中信保诚人寿官方网站www.citic-prudential.com.cn或扫描封底二维码获取查阅，感谢关注。

CITIC-PRU LIFE

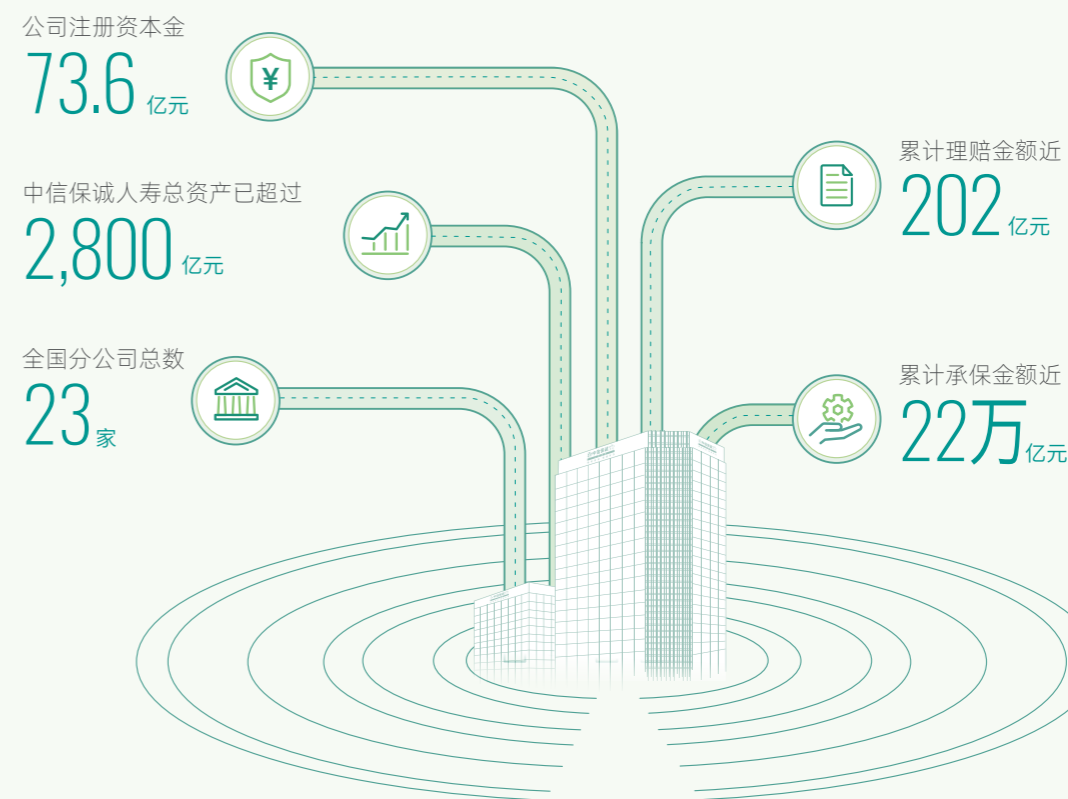


关于中信保诚人寿

ABOUT CITIC-PRU LIFE

中信保诚人寿保险有限公司成立于2000年，由中信集团和保诚集团联合发起创建。目前，中信保诚人寿总部设在北京，公司注册资本为**73.6亿元**。截至2025年12月底，中信保诚人寿总资产已超过**2,800亿元**（合并口径）。

秉承“**聆听所至，信诚所在**”的经营理念，自成立以来，中信保诚人寿倾心聆听客户心声，不断推出符合客户需求的产品和服务，覆盖传统险、疾病、医疗、意外、财富管理等多个领域。截至目前，公司已设立了广东、北京、江苏、上海、湖北、山东、浙江、天津、广西、深圳、福建、河北、辽宁、山西、河南、安徽、四川、苏州、湖南、无锡、陕西、宁波、青岛等**23家**分公司，共在**100个**城市设立了分支机构。2020年，公司设立全资子公司中信保诚资产管理有限责任公司。截至2025年年末，中信保诚人寿累计为超过**1,414万名**客户提供保险服务，累计承保金额近**22万亿元**，累计理赔金额近**202亿元**。



股东介绍

ABOUT THE SHAREHOLDERS



中国中信金融控股有限公司（简称“中信金控”）成立于2022年3月，是首批获中国人民银行颁发牌照的金融控股公司和持有金融行业牌照齐全、业务范围广泛的综合金融服务企业，隶属于在邓小平同志支持下、由荣毅仁同志在改革开放初期创办的中国中信集团有限公司（原中国国际信托投资公司，以下简称中信集团）。

作为中信集团旗下综合金融服务板块的平台公司，中信金控坚持以习近平新时代中国特色社会主义思想为指导，坚定不移走中国特色金融发展之路，贯彻党和国家关于服务实体经济、防控金融风险、深化金融改革的决策部署，落实金融控股公司监管政策要求，坚持“以资本管理为纽带、以公司治理为平台、以风险管理为底线、以财富管理为驱动”的总体思路，按照“一个中信、一个客户”原则，加强对所属金融机构的资本、风险、关联交易和协同发展等方面进行管控，提升“全面风险防控、综合金融服务、统一客户服务、先进科技赋能”四大功能体系，构建“财富管理、资产管理、综合融资”三大核心能力，不断提高金融科技实力，为服务实体经济、创造美好生活提供综合金融解决方案，努力成为具有国际竞争力和全球影响力的金融控股公司。



保诚集团股份有限公司（简称“保诚集团”）于1848年在伦敦成立，是极具规模的国际金融集团。目前，保诚集团为全球约**1,800万名**客户提供人寿、健康保险以及资产管理产品和服务，其中超过**50%**的客户购买了健康及保障计划。保诚集团在香港联合交易所及伦敦证券交易所拥有双重第一上市地位。

保诚集团在伦敦和香港设有总部，业务范围横跨人寿保险和资产管理，在亚洲经营已达百年。



保诚集团业务遍及**23**个市场，触达人口达**40**亿



保诚集团拥有出色的代理团队，平均每月活跃代理约**65,000**名



与逾**200**家银行建立了合作伙伴关系

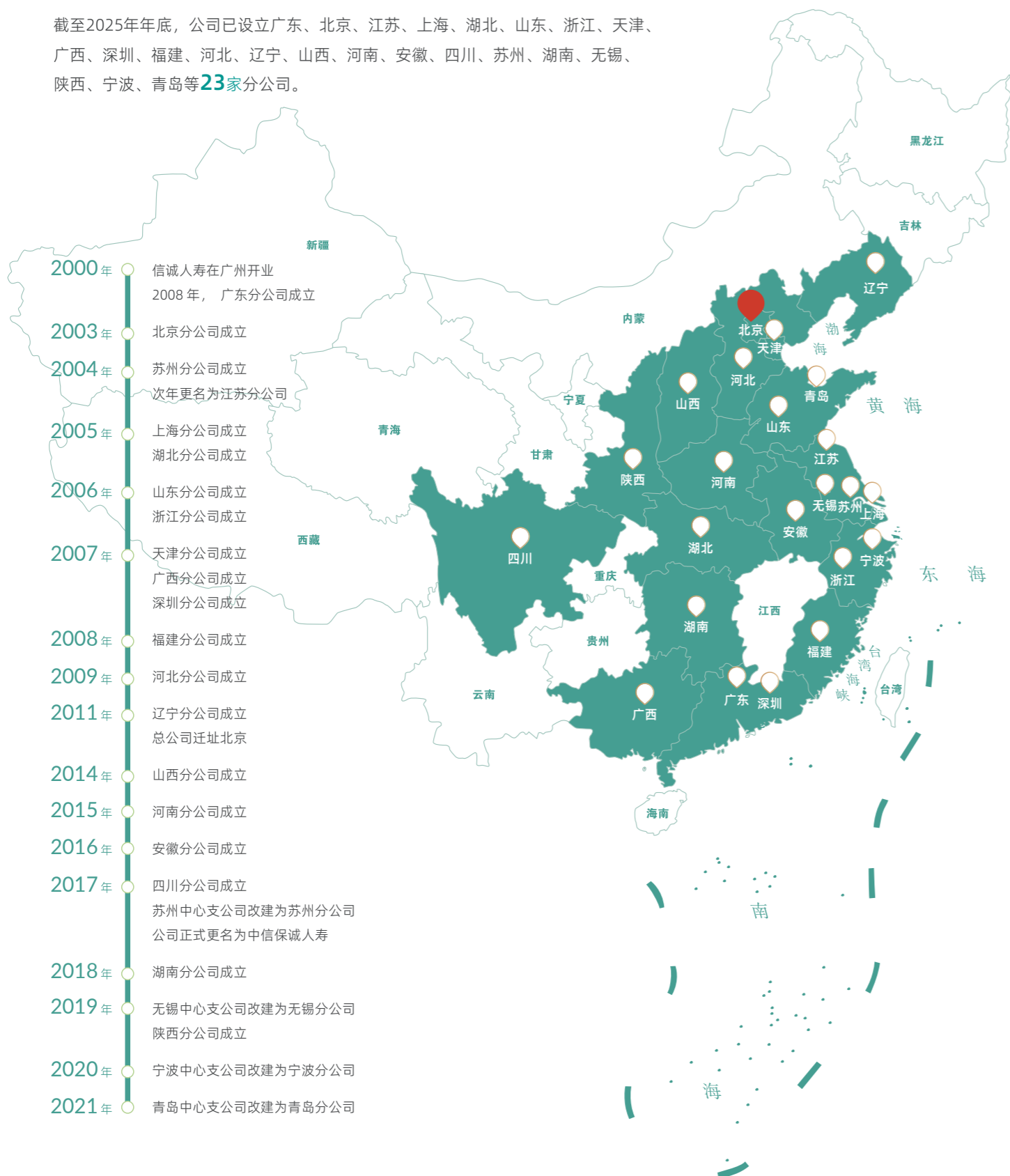
保诚旗下的瀚亚投资是亚洲领先的资产管理公司，管理**2,860亿美元**的资产，其业务遍及亚洲**10**个市场，并在北美和欧洲设有分销办事处。



业务版图

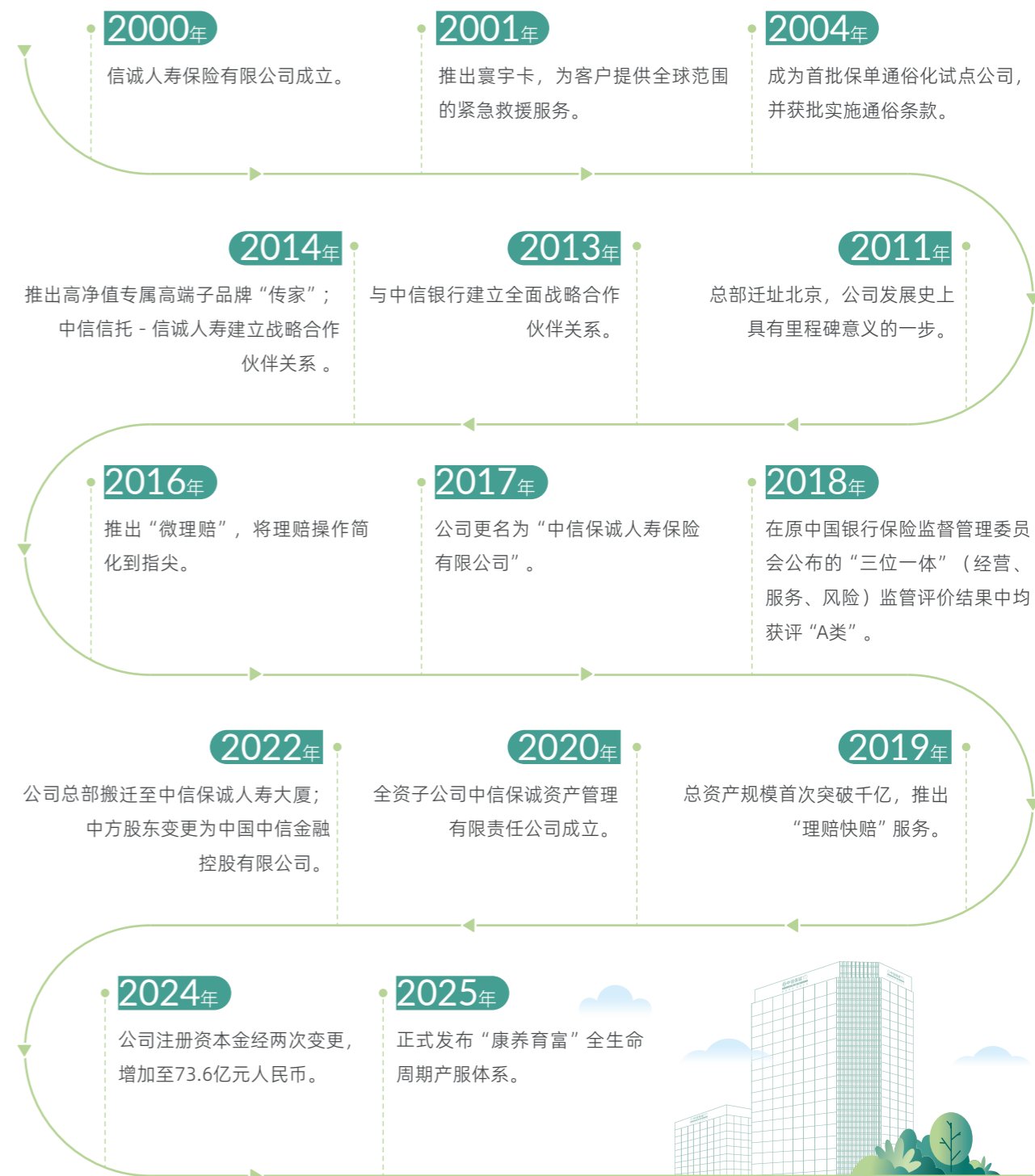
BUSINESS MAP

截至2025年年底，公司已设立广东、北京、江苏、上海、湖北、山东、浙江、天津、广西、深圳、福建、河北、辽宁、山西、河南、安徽、四川、苏州、湖南、无锡、陕西、宁波、青岛等**23**家分公司。



中信保诚人寿大事记

CITIC-PRU LIFE MILESTONES



CITIC-PRU LIFE

战略与文化

STRATEGY AND CULTURE



发展使命 MISSION

诚信伙伴，成就未来



发展愿景 VISION

成为 **特色鲜明** **业绩突出** **品牌领先** 的人身保障与财富管理最佳伙伴



企业精神 SPIRIT

务实高效 **团队协作** **主动创新** **勇于担当**



五大经营原则 FIVE BUSINESS PRINCIPLES

从严治企 **体系为王** **全面协同** **数智赋能** **竞赛文化**

CITIC-PRU LIFE

“1628”三年战略规划蓝图

1套

创新发展体系 打造专业核心竞争力

理念 模式 技术 机制

6大

重点工程

客群产品服务差异化 客户经营数字化 养老金融体系化
资管业务标杆化 资负管理一体化 协同发展特色化

2大

强核根基

全面推动渠道高质量转型 全面完善风险管理能力

8项

保障措施

全面加强党的领导 有效完善公司治理 做优数智化赋能
做足资本管理 做强干部队伍建设 做实全面预算管理
做活品牌与市场传播 做深合规及大监督体系

数说中信保诚人寿

DATA HIGHLIGHTS OF CITIC-PRU LIFE

提升企业治理效能，坚持合规稳健经营 >>>

■ 经营业绩

● 规模与盈利双轮驱动，2025年中信保诚人寿净利润创历史最佳

原保费收入 **336.6亿元** ↑+12% 高于行业增速

归母净利润 **49.5亿元** ↑+1243% 同比提升**12倍**

新单原保费 **158.6亿元** ↑+79% 成为拉动整体收入增长的核心引擎

创公司成立以来最佳水平

● 资产稳健增长，偿付能力充足率高于监管要求

合并总资产 **2,867.8亿元** ↑+8% 资产规模稳步扩张，持续筑牢发展基础

归母净资产 **147亿元** ↑+16% 高于行业增速 净资产水平提升，盈利能力进一步增强

核心偿付能力充足率（2025年末） **122.35%** 监管最低要求**50%**

综合偿付能力充足率 **208.28%** 监管最低要求**100%**

资管公司资产管理总额 **3,635.4亿元** ↑+23%

写好金融五篇文章 服务国家战略大局 >>>

■ 科技金融

截至2025年年末，中信保诚人寿科技金融投资余额**74.37亿元**，累计服务科技企业超**600家**

债券投资 **26.46亿元**

股票投资 **20.95亿元**

股权投资 **14.95亿元**

基金投资 **12.01亿元**

■ 绿色金融

截至2025年年末，公司绿色、社会责任与可持续发展投资规模达**313.81亿元**，较2025年初实现**46.16%**的高速增长

■ 普惠金融

多领域丰富产品供给，加大普惠保险发展力度。公司重视**70岁**以上老年人需求，开发老年人意外险产品

■ 养老金融

丰富养老金融产品矩阵，2025年共推出**27款**产品

创新推出信托养老服务，实现“保险+信托+养老”直付

创新场景模式，推出“未来之家 1+3”养老服务体系

构建养老金融规划师专业队伍，累计培养**1,400**余名养老金融规划师

■ 数字金融

优化客户经营平台建设，平台注册用户达**147万**，累计制作建议书**73.7万份**，为**5.5万个**家庭完成**24.7万份**保单解析

开发“核保百事通”，全面简化操作流程

获得**3**项国家发明专利授权

担当企业社会责任，守护人民美好生活 >>>

■ 以客为本

自开业起至2025年

● 中信保诚人寿累计为超过**1,414**万名客户提供保险服务

● 累计承保金额近**22**万亿元

● 累计向客户提供理赔近**202**亿元人民币

高效服务快节奏 省事省心更安心

电子投保率 **99.8%**

数字转型成果丰 全域服务随心达

微理赔申请率 **99.8%**

保全电子化率 **96.5%**

2025年全年

● 公司共承保超过**210**万名客户

● 承保金额达**2.61**万亿元，理赔赔付金额**21.87**亿元

● 办理满期金领取**2**万人次，总金额达**50.62**亿元人民币

● **投保** | 10分钟办结支持全流程线上操作

● **保全** | 最快**30**秒完成。多类型业务支持即时处理

● **理赔** | 理赔申请件均处理不足**1**天，重疾案件**53.2%**实现

"当日受理、当日到账"

■ 营销渠道

业务规模始终处于合外资保险公司前列

截至2025年年末，营销员人数超过**14,500**人

营销员价值品牌--美好人生规划师（Lifetime Client Partner）

■ 银保渠道

截至2025年底

中信保诚人寿银保渠道合作银行**59**家

合作网点**4,584**个

■ 团险渠道

累计服务客户 **超1,000**万人

累计服务家庭 **超23**万个

累计服务企业 **78,700**家

累计赔付金额达 **111.73**亿元

■ 电子商务

一个目标

两种模式

三类场景

四项能力

践行绿色发展理念，共建清洁美丽世界 >>>

■ 爱心公益

2025年，中信保诚人寿为香港大埔火灾救援及灾后重建捐款港币**540**万元（约人民币491.2万元）

■ 定点帮扶

以消费帮扶的方式重点向中信集团帮扶援藏一区三县和中央和国家机关工委定点帮扶四县和其他帮扶县采购农副产品

累计采购**745.4**万元

社会荣誉

SOCIAL HONOR

2025年，面对复杂多变的市场环境，中信保诚人寿秉持“以客户为中心”的经营理念，在ESG实践、科技创新、养老服务、产品创新、绿色公益等多个领域持续深耕，取得了一系列令人瞩目的成就，展现出行业领军者的创新实力与责任担当。

一 深耕ESG领域，引领可持续发展新标杆 >>>



南方周末“金标杆”绿色寿险榜单评选社会责任报告组**第一名**



南方都市报2025责任中国ESG可持续创新生态大会之“年度绿色金融标杆企业”



中信保诚人寿ESG投研风控一体化建设项目荣获华夏时报“2025年度ESG实践案例”称号



新浪金麒麟评选之“年度卓越ESG实践奖”



第二届维港海外卓越机构评选“年度卓越ESG实践机构”



时代传媒“金羚”优秀实践案例之“2025年度ESG绿色金融先锋企业”称号

二 聚焦养老服务，构建全方位保障体系 >>>



中信保诚人寿“从养老到享老——人寿养老金融解决方案”案例凭借“资产+养老+保险”协同创新模式入选人民网“2025建设金融强国创新实践案例库”



北京商报2025年度北京金融业十大品牌之“年度消保&投教榜样机构”称号



“今日保·中国保险白象榜”之“年度养老金保险领航产品奖”、“年度分红型年金领航产品”

三 科技创新赋能，打造数字化新引擎 >>>



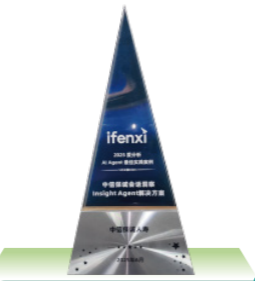
金融界“燕梳奖”之“最佳品牌形象奖”“最佳数字金融模范奖”



“E-Partner”App建设项目获得中信金控颁发的做好“五篇大文章”实战案例之数字金融赛道金奖

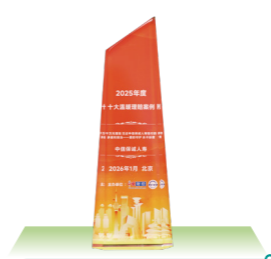


“核保百事通”荣获中国银行保险报“2025年保险业数字化转型案例数字化营销与智能客服优秀案例”称号



会话洞察Insight Agent解决方案之“AI Agent最佳实践案例”

四 产品服务创新，斩获多项行业殊荣 >>>



理赔案例入选由中国网、社科院联合评选出的2025中国保险业“年度十大温暖理赔案例”



入选中国金融传媒“金融消保机制创新优秀案例”称号



投资时报“金禧奖”2025年“卓越理赔服务保险公司”



中信保诚金耀未来系列获评“2025金禧奖·卓越分红险样本”称号



持续回馈社会，品牌形象备受肯定 >>>



利益相关方沟通机制

STAKEHOLDER COMMUNICATION

利益相关方	期望和诉求	响应及沟通方式
客户	<ul style="list-style-type: none"> 科技创新，提升客户体验 提升服务与客户满意度 产品持续创新 金融知识普及与传播 	全国客服热线，官方网站，官方微信公众号，官方微信小程序，电子和纸质信函，短信
股东	<ul style="list-style-type: none"> 公司治理 诚信透明 风险管理 合规管理 	定期/不定期会议，工作汇报；依法依规履行信息披露义务；切实防范关联交易风险
员工	<ul style="list-style-type: none"> 员工权益保障 职业发展规划 薪酬福利 健康和谐的工作环境 代理人队伍成长 	“总部听你说”建言献策通道，中信保诚人寿头条，中信保诚快讯，微信公众号，企业号，视频号，问卷调查，工会，员工培训及考试活动，员工心愿树
政府与监管机构	<ul style="list-style-type: none"> 履行社会责任 应对自然灾害或紧急事务 支持实体经济 支持乡村振兴 	现场拜访，电话，传真，邮件沟通，电子政务传输系统进行公文对接，参加会议，接受检查，汇报工作
供应商	<ul style="list-style-type: none"> 深化合作共赢 	邮件，电话，面谈，微信，会议
传媒	<ul style="list-style-type: none"> 品牌形象塑造 舆情管理 	微信，邮件，新闻发布会，媒体交流会，电话，视频会
社区	<ul style="list-style-type: none"> 促进社区发展 实施公益帮扶 普及金融知识 	保障民生项目 志愿者服务 慈善公益活动 7.8全国保险公众宣传日

社会责任议题管理

CORPORATE SOCIAL TOPIC MANAGEMENT

(一) 公司管治

1	风险管控	为防止各类公司违法违规等造成较大负面影响所开展的工作
2	反贪污	反对不正当竞争，坚决杜绝贿赂、勒索、欺诈、洗钱等商业活动中的腐败行为
		反贪污制度体系建设
		开展覆盖管理层及全体员工（含劳务派遣、第三方员工等，下同）的廉洁从业及商业道德培训
		制定对举报人的保护制度及相关措施
		对全体员工行为守则执行情况等职业道德方面的检查及审计

(二) 员工责任

3	薪酬福利	持续为群众办实事，健全困难员工关心关爱机制，切实为员工排忧解难
4	人才培养	开展覆盖高级管理层及全体员工的培训活动
5	健康与安全	强化安全保障措施，为员工提供安全、健康、卫生的工作条件和生活环境，保障员工职业健康，预防和减少职业病、心理疾病和其他疾病对员工的危害

(三) 环境责任

6	绿色管理	在节能、减排、减废及生态保护等方面制定的管理制度、工作计划和环保目标等
7	“双碳”	工作推进措施、目标实现情况等
8	节能减排	控制废气及温室气体排放、控制对水和土地的排污、控制各类有害及无害废弃物产生，有效节约资源、提高资源利用效率
		围绕绿色办公，切实节水、节电、节约纸张，采用环保方式处置办公家具、IT设备，反对餐饮浪费等
9	绿色金融	加速绿色金融商业模式创新，加大对低碳经济、循环经济、节能环保企业转型升级和技术改造，以及绿色生态领域的支持力度，严格控制高耗能、高污染、低水平行业的资金投放，引导资源配置进一步向低能耗、低污染、低排放的行业和企业倾斜
		开发绿色金融创新产品和服务，助力国民经济实现绿色转型
10	生态保护	保护和改善所在地空气质量、水源、动植物等自然生态环境，包括养护和可持续利用海洋和海洋资源，保护、恢复和促进可持续利用陆地生态系统，可持续地管理森林，植树造林，防治荒漠化，制止和扭转土地退化，阻止生物多样性的丧失等
11	环保宣传	开展和参与环境保护方面的培训、实践和宣传活动

(四) 客户责任

12	管理制度	在客户责任方面的管理制度及工作计划等
13	产品与服务	持续探索产品、服务和商业模式创新，改善产品性能，完善服务体系，最大限度地满足客户需求
14	消费者权益保护	设立客户投诉专员，完善消费者投诉保障机制
		积极开展行业知识普及，维护消费者知情权
		依法合规查询和使用客户信息，切实保护个人客户信息安全
		积极开展金融知识普及教育活动，引导和培育社会公众的金融意识和风险意识
		围绕消费者权益保护加强对员工的培训和考核，提升员工消费者保护意识，强化服务能力
		搭建保护客户隐私、特别是进行投诉的客户隐私的独立系统，并对员工、客户开展专门培训

(五) 行业责任

15	管理制度	行业责任方面的管理制度及工作计划等
16	供应商管理	加强集中采购管理，完善供应商考察、准入、监督、评估和退出机制，特别是明确对供应商环境、社会、商业道德、反贪污等ESG风险的识别及监督考核措施
17	推动行业进步	建立和完善科技创新体制机制，加大研究开发投入，提高自主创新能力，提高企业发展的科技含量
		加快高新技术开发和传统产业改造，着力突破产业和行业“卡脖子”技术
		积极参与行业标准制定、行业论坛等，不断实现技术输出、管理输出、品牌输出
18	保护知识产权	创设高质量知识产权，推动行业的创新发展
		加大对侵权盗版行为和假冒伪劣产品的打击力度，有力维护知识产权

(六) 社区责任

19	管理制度	在社区责任方面的管理制度及工作计划等
20	践行国家战略	乡村振兴工作
		定点帮扶和对口援藏工作
21	促进可持续发展	发生重大自然灾害和突发事件的情况下，积极提供财力、物力和人力等方面的支持和援助
		支持教育、文化、体育、卫生等公共福利事业
		组织员工开展志愿服务
		立足业务特点，在普惠金融、医疗养老、图书捐赠等领域打造中信特色公益项目

01 第一章

提升企业治理效能 坚持合规稳健经营

ENHANCE CORPORATE GOVERNANCE EFFECTIVENESS UPHOLD COMPLIANCE AND PRUDENT OPERATIONS

CITIC-PRUDENTIAL LIFE >>> CORPORATE SOCIAL RESPONSIBILITY REPORT IN 2025

党建引领和廉洁文化建设

坚持金融工作的政治性、人民性，强化党建引领，提升党建效能，不断破解发展难题、化解风险挑战，下大力气推进转型发展。多措并举推进廉洁文化建设，系统营造风清气正的良好政治生态和清明健康的经营发展环境。

治理架构

建立权责明确、适当制衡、运行有效的公司治理架构体系。

经营业绩

规模与盈利双轮驱动，2025年中信保诚人寿净利润创历史最佳。

诚信合规经营

坚持依法合规经营，践行主动合规。持续深化合规治理机制建设，不断完善以风险偏好为引领、以主动合规为基石、以内部控制为抓手的合规、内控与操作风险一体化管理体系。

完善全面风险管理

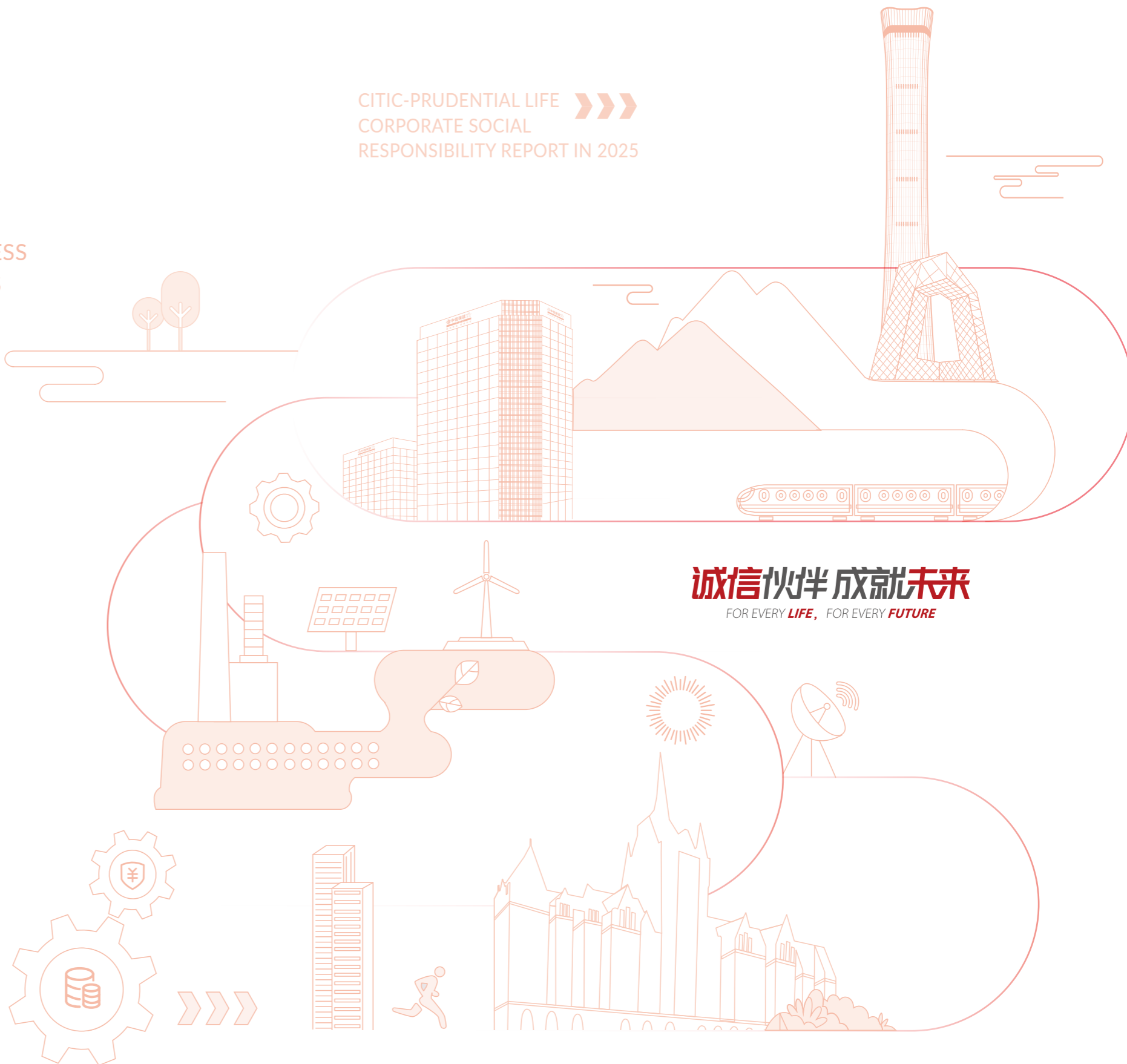
始终坚决贯彻落实党中央、国务院和金监总局防范和化解金融风险的相关要求，坚持依法合规经营，力求牢牢守住合规红线与风险底线，切实做好防范和化解金融风险。

数据安全与客户隐私保护

构建以数据安全为核心的信息安全保障体系，加强数据流过程的安全管控，切实守护数据安全与客户隐私。

加强采购管理

健全采购管理责任体系建设，完善供应商全周期管理，依托数字化平台提升采购透明度与合规水平，保障采购活动规范有序。



诚信伙伴 成就未来
FOR EVERY LIFE, FOR EVERY FUTURE

党建引领和廉洁文化建设

PARTY-BUILDING LEADERSHIP AND INTEGRITY CULTURE CONSTRUCTION

党建引领

PARTY BUILDING LEADS THE DEVELOPMENT OF THE COMPANY

01 强化党建引领，从“有形”向“有效”进阶

中信保诚人寿党委始终坚持以习近平新时代中国特色社会主义思想为指导，将坚持和加强党的全面领导贯穿于公司治理和改革发展全过程，以高质量党建引领保障高质量发展，走出了一条具有中外合资企业特色的党建之路。

01 谋划顶层设计，树立党建品牌

公司党委聚焦主责主业，立足混合所有制企业治理特点，加强顶层设计，着力构建具有中外合资寿险企业特色的党建工作体系。

明确“五个结合”党建工作理念。即：把党建和决策机制完善结合起来、和团队作风建设结合起来、和合规风险管理结合起来、和企业文化建设结合起来、和密切联系群众结合起来。

出台《党建工作三年规划》。构建“八个突出、八个领先”的实践路径，系统谋划党建赋能举措，引领保障公司“1628”战略落地实施。

开展党建创先“十项行动”。围绕合资企业治理特色，创新开展学思想担使命主题党日行动、“五员一雁”领衔行动、党建引领铸精品行动、外勤党员先锋行动、重塑“大监督”格局行动等，推动党建与经营深度融合。



02 强化理论武装，把稳政治方向

公司党委坚持把学习宣传贯彻党的创新理论作为首要政治任务，持续在学懂弄通做实上下功夫。

抓实“第一议题”与党委中心组学习。严格执行“第一议题”制度，全年及时跟进学习习近平总书记重要讲话和指示批示精神，传达学习中央及集团重要会议、文件精神60余份，研究制定落实举措。修订《党委议事规则》，召开党委会32次，专题研究党建重点工作，审议“三重一大”事项217项。高质量落实党委理论学习中心组学习制度，年初指定系统学习计划，围绕习近平总书记关于金融工作、作风建设、文化思想的重要论述等开展专题学习研讨，切实发挥领学促学作用。

构建“五抓联动”学习体系。建立实践“抓第一议题、抓中心组学习、抓干部培训、抓党员集训、抓专业教育”的“五抓”联动学习模式。通过印发专项通知、配发《习近平谈治国理政》（第五卷）、《习近平文化思想学习纲要》等理论书籍，组织各党支部开展学习研讨，推动理论学习覆盖全体党员干部并延伸至外勤党员。深入学习贯彻党的二十届四中全会精神，利用“党建e站”线上平台和办公区宣传屏打造立体化学习矩阵，确保全会精神入脑入心。

扎实开展深入贯彻中央八项规定精神学习教育。成立工作专班，一体推进“学查改”。组织党员干部赴河南焦裕禄干部学院举办领导干部专题读书班，深刻感悟焦裕禄精神。创设“党委成员谈心谈话日”、“总部听你说”邮箱等载体，收到建议219条、落实反馈215件，相关成效获《旗帜》杂志、旗帜网报道，有力推动了作风转变。



中信保诚人寿读书班合影

03 压实主体责任，完善工作机制

公司党委切实肩负起全面从严治党主体责任，持续加强干部队伍教育管理，不断巩固积极健康向上的文化氛围。

深化推进基层党组织建设。完善《党支部议事规则》，指导基层党支部在重要事项中充分发挥政治把关作用。发布12期《党支部工作指引》，建立线上交流群，严格落实“三会一课”制度，将党建工作责任压实到每一个党支部。加强党员队伍教育管理。采取“四个参加”方式，加强外勤党员学习教育，创建外勤党员先锋队，充分调动积极性。

加大指导督导考核力度。调整党委成员基层党建联系点，加强调研督导。发挥考核“指挥棒”作用，修订《党建考核办法》，以考促进。定期抽查支委会记录、纪要。加强对公司官网、内刊、展厅、各类会议等宣传阵地的建设与管理，确保各类载体传播内容坚持正确政治方向、舆论导向和价值取向。

04 创新方式载体，提升引领实效

公司党委积极探索符合中外合资企业特点和保险行业实际的党建工作新路径、新载体。

打造“循迹·笃行”研学品牌。创新开展“循迹·笃行”系列主题党日，由党委委员带队，组织党员干部分赴延安、正定、福建、浙江、上海等地，沿着习近平总书记的工作足迹开展沉浸式研学，将红色教育、理论研习与业务实践深度融合。年末举办总结交流会，系统展示成果，中信集团相关部门同志到会指导，切实增强了党性教育的示范性和吸引力。

建设数智化实体宣传阵地。精心打造集教育、展示、互动于一体的现代化数智党建展厅，从“引领”“传承”“践行”三个维度，生动呈现党的创新理论、公司党建引领、业务融合与服务国家战略成果，成为对内开展学习教育、联建共建，对外展示公司坚持党的领导、践行金融政治性、人民性的重要窗口。制作党建主题年度宣传片《循迹·笃行·致远》，全面回顾公司党建引领推动高质量发展的新成效。

推动企业文化建设。多措并举推进中信集团文化践行“九个一”活动，围绕学习贯彻习近平文化思想、弘扬中国特色金融文化开展研讨，将集团“改革创新”基因与公司“诚信稳健”文化相融合，引导全体员工树立和践行正确的政绩观、业绩观。讲述公司一线职工诚信服务真实案例的微电影《心秤》，作为中信剪影在集团范围内推广，多项特色做法连续4期刊登在中信集团《工作简报》上。

05 融入公司治理，发挥保障作用

公司党委将加强党的领导与完善公司治理相统一，确保党建引领工作要求贯穿经营管理全过程。

实施“基层党支部强基项目”。聚焦强化能力建设等4个方面，分解细化13个子任务。推动24家分、子公司实现“双向进入、交叉任职”。建立144名“五员一雁”职责与评价体系，开展宣讲活动349场，有效发挥作用。组织“一支部一特色”创建活动，开展党建联学联建活动97次、“党建领题破题”大讨论70次。

严把选人用人政治关。将“具有较高的政治素质”作为干部选拔任用的首要基本条件，确保干部队伍的政治可靠。实施“人才领先”战略，开展“三才”培养计划，后备人才梯队建设项目荣获4项行业大奖。

服务保障中心工作。落实中信集团“四比四看”部署，聚焦公司“十二大项目”和“百佳精品”，发扬“支部建在连上”的优良传统，组建68支“党员突击队”，成功召开公司第四次团员代表大会，选举产生新一届团委班子，充分激发党员干部、团员青年勇挑重担、冲锋在前、攻坚克难。2025年公司经营业绩十分亮眼，全年归母净利润达50亿元，在中外合资保险公司中排名领先；登顶“绿色寿险榜”社会责任报告组榜首，以实际行动践行金融企业的责任担当。

中信保诚人寿党委持续深化党建引领，将党的政治优势、组织优势源源不断地转化为企业的创新优势和发展优势，党建工作得到中信集团多位党委领导同志的充分肯定；集团党委《党建信息交流》（第1期）专刊，登载公司党委中心组理论文章；集团《文化践行“九个一”活动工作简报》多期刊登公司特色做法；广东、辽宁、北京分公司分别在省、市级媒体刊发党建经验交流文章；7名党员、干部分别获中信集团“优秀党支部书记”“优秀党支部委员”“百佳员工”荣誉。

2025年11月28日，《人民网》刊文称，“作为中外合资企业的‘样本企业’，中信保诚人寿党委以中信集团‘四比四看’专项工作为抓手，实践着独具特色的中外合资企业党建引领高质量发展之路，为金融强国建设贡献着积极力量”。



成立党员突击队



第四次团员代表大会合照



《人民网》刊文报道赞许中信保诚人寿党建工作

廉洁文化建设

INTEGRITY CULTURE CONSTRUCTION

多措并举推进廉洁文化建设，系统营造风清气正的政治生态和清明健康的经营发展环境

公司在党的全面领导下，构建“两纵四横”网格化大监督体系，持续完善内控制度，系统推进数字化监督平台建设，打造廉洁文化建设长效机制；常态化开展法律合规、廉洁从业、职业道德和员工行为规范等宣导培训，培育和弘扬诚信合规价值理念，推动形成崇廉拒腐的浓厚氛围。



“循迹·笃行”系列主题党日活动



党建展厅

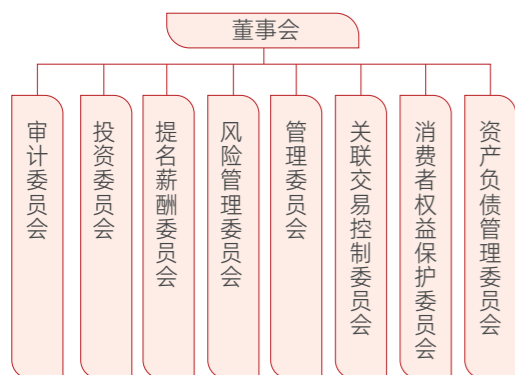


治理架构

GOVERNANCE STRUCTURE

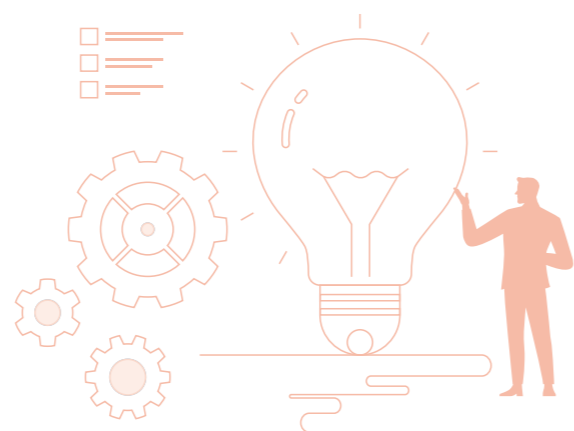
按照国家法律、法规和监管规定，公司建立了权责明确、适当制衡、运行有效的公司治理架构体系。根据《中华人民共和国公司法》、《中华人民共和国保险法》、《中华人民共和国外商投资法》等法律法规，公司设立股东会、董事会（董事会下设八个专业委员会）、监事、管理层，制定了公司章程、股东会议事规则、董事会议事规则、各专业委员会议事规则、独立董事管理办法等，对公司股东会、董事会、管理层（总经理）的权利义务和运作规则进行明确。

根据保险监管机构的规定及公司的实际需要



注：管理委员会（2025年5月更名为战略管理委员会）

公司董事、监事、高级管理人员背景多元，履职经历涵盖财务、会计、精算、投资、审计、法律等专业领域。公司董事、监事、高级管理人员中有多人毕业于海内外知名院校，多数具有经济师、会计师、精算师等专业资格，且曾任职于行业头部企业，能够保障专业履行职责，有序推进公司治理机制运作。



公司以董事会领导下的总经理负责制为基本公司治理原则。

董事会由**12**位董事组成，其中执行董事**2**人，非执行董事**6**人，独立非执行董事**4**人

每方股东各提名**4**位非独立董事，提名董事需经双方股东于股东会上一致通过

在股东会、董事会、管理层职责边界清晰，董事会专业委员会组织建设完善的机制下，公司切实充分发挥了董事会专业委员会的职能和作用。重要事项在专业委员会进行充分沟通和讨论，经专业委员会审议通过，再进一步提交董事会审批。实践中公司还形成了董事会专业委员会联席会议机制，必要时多个专业委员会召开联席会议，以多元、专业角度审议同一个议题，充分发挥在专业领域的作用，为董事会决策提供支持。

2025年度，公司组织董监事培训共计6次，在原有书面培训和中保教育视频培训的基础上，新增邀请外聘律师现场培训的形式，使董监事了解保险业发展形势、依法合规与公司治理、资本运作、董监事的权利义务和法律责任等。

经营业绩

OPERATING PERFORMANCE

规模与盈利双轮驱动，2025年中信保诚人寿净利润创历史最佳



原保费收入

336.6 亿元

↑+12% 高于行业增速



新单原保费

158.6 亿元

↑+79%

成为拉动整体收入增长的核心引擎



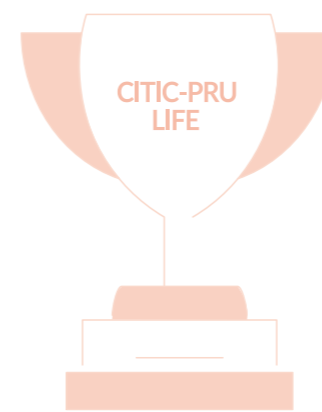
归母净利润

49.5 亿元

↑+1243% 同比提升**12**倍

创公司成立以来
最佳水平

居非上市寿险公司、
合资寿险公司前列



经营业绩

OPERATING PERFORMANCE

资产稳健增长，偿付能力充足率高于监管要求



合并总资产

2,867.8 亿元

↑+8%

资产规模稳步扩张，持续筑牢发展基础



综合偿付能力充足率（2025年末）

208.28%

监管最低要求100%



归母净资产

147 亿元

↑+16%

净资产水平提升，盈利能力进一步增强



核心偿付能力充足率（2025年末）

122.35%

监管最低要求50%



中信保诚资管资产管理总额

3,635.4 亿元

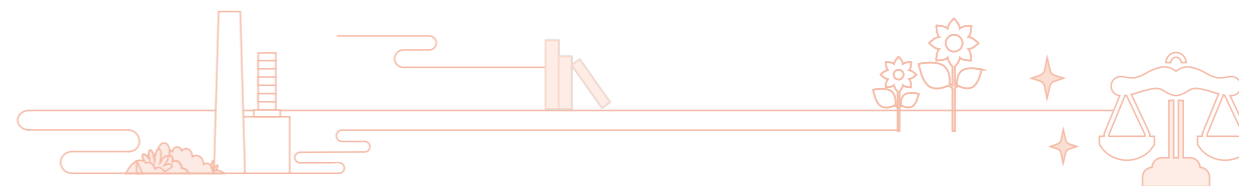
↑+23%



诚信合规经营

INTEGRITY AND COMPLIANCE IN BUSINESS OPERATIONS

中信保诚人寿坚持依法合规经营，践行主动合规，始终致力于加强合规管理，持续深化合规治理机制建设，不断完善以风险偏好为引领、以主动合规为基石、以内部控制为抓手的合规、内控与操作风险一体化管理体系，构建涵盖事前、事中、事后的全流程管控闭环，将合规要求嵌入经营管理各领域，贯穿决策、执行、监督各环节，覆盖各部门、各级公司及全体员工，积极推动合规文化建设，有效识别并积极主动防范、化解合规风险，保障公司长期稳健经营与高质量发展。



合规制度体系建设 >>>>

公司按照分层管理原则，将内部政策体系分为政策、制度、细则和工作规范四个层级，在合规、内控与操作风险一体化的管理框架下，累计建立规章制度70余项，全面覆盖多个关键领域；建立并持续完善外规内化工作机制，对照法律法规、监管规定等主动查漏补缺、及时对标内化为内部管理制度，完善相应的管理流程和系统控制，推动从源头减少执行差距；同时，积极开展规章制度的重检与更新机制，紧密结合内外部环境变化及业务运行实践进行动态调整，确保制度体系的时效性、适用性与执行力，为公司稳健经营筑牢制度根基。

持续深化合规文化建设 >>>>

公司建立并持续完善“大监督”管理体系，深化覆盖一二三道防线、总分分支各级机构的网格化管理格局；坚持高层垂范引领，各级负责人主动签署《合规经营承诺书》，分支机构常态化开展“一把手讲合规”；“分层级+全覆盖”的多维度合规培训体系有效运行，面向管理人员、风险合规人员、关键岗位人员、销售人员等开展合规培训，受众超5.9万人次；积极倡导和培育良好的合规文化，凝聚全员合规共识，推动合规要求从“认知”转化为“自觉行动”，确保全员严守合规红线，夯实风险防控根基。



正风肃纪工作 >>>>

公司坚定政治方向，坚持金融工作的政治性、人民性，坚持“严”的主基调，持续深化全面从严治党和党风廉政建设。聚焦关键和重点，紧盯“四风”问题和违反中央八项规定精神问题，持续推进监督执纪问责，做到有案必查、有腐必惩，深入开展专项整治和警示教育，积极营造风清气正的政治生态和经济发展环境，为公司健康发展提供保障。

员工商业道德培养 >>>>

- 公司始终高度重视员工诚信道德与职业操守建设，制定员工行为规范并写入《员工手册》，明确道德准则包括依法合规、忠诚敬业、尽职尽责、廉洁自律、诚实信用、勤勉谨慎，行为准则涵盖遵纪守法、严格履职、服从指挥、团结尊重、诚实守信、廉洁奉公、利益回避、保守秘密等核心要求，通过教育、监督、考核多维举措，筑牢全员高标准职业道德底线。
- 为深化行为规范落地、筑牢合规防线，公司要求全体员工严格恪守法律法规及内部规章，严禁任何欺诈、失信及贪腐行为。公司定期开展员工异常行为排查与总结，确保全员在日常工作及商业活动中合规履职，维护公司声誉与商业道德底线。

防范洗钱与恐怖融资 >>>>

- 洗钱风险管理作为法人金融机构安全、稳健运行的重要基础，是公司风险管理与内部控制体系中的重点领域。公司以“基于风险”原则为基础，在严守反洗钱法律法规、人民银行监管规则底线要求的基础上，遵循全面性、独立性、有效性、匹配性等原则，持续深化洗钱风险管理体系：通过优化治理架构完善洗钱风险管理组织体系；构建并实施专业、分层的洗钱风险管理政策体系；建立“以客户尽职调查为基础，以客户为单位，监测、识别、控制和报告洗钱风险”的洗钱风险管理流程体系；建立以“反洗钱系统”为核心的洗钱风险管理技术体系；建设以“风险管理创造价值”为核心的洗钱风险管理文化体系，并在此基础上，持续深化洗钱风险管理体系及长效管理机制，不断提升反洗钱合规内控管理水平，牢牢守住合规红线与风险底线，为构建新发展格局提供有力金融支持。

加强内控审计监督 >>>>

- 公司董事会对内部审计体系的建立、运行与维护负有最终责任。董事会下设审计委员会，在董事会授权下，协助董事会内部审计、财务报表、内部控制及重大合规事项等方面实施独立监督。公司内部审计实行集中化管理，在总公司层面设置内部审计部，统一制定实施预算管理、人力资源管理、作业管理等内部审计管理制度，不断强化内部审计体系的独立性。公司制定了《内部审计手册》《审计部内部控制及管理制度》《董事及高级管理人员审计管理制度》等审计制度，规范审计体系的运作和具体审计工作的开展。内部审计部根据监管相关要求，开展关联交易、资产负债管理、偿付能力风险管理、保险资金运用、信息系统、信息安全、业务延续等专项审计，并对分公司及下辖三四级机构定期实施全面审计及反洗钱专项审计。

完善全面风险管理

IMPROVE COMPREHENSIVE RISK MANAGEMENT

- 2025年，低利率环境持续对保险业的盈利模式形成挑战，叠加消费需求结构变迁、金融市场竞争加剧、渠道管理模式改革以及经营环境的诸多不确定性，行业仍处于高质量转型深水区。面对复杂的内外部环境，公司始终坚决贯彻落实党中央、国务院和金监局防范和化解金融风险的相关要求，坚持依法合规经营，力求牢牢守住合规红线与风险底线，切实做好防范和化解金融风险，坚持稳中求进的工作总基调，认真落实党中央决策部署以及监管机构、股东方各项要求，立足于公司经营管理，不断强化资本管理、资产负债管理、资金运用风险管理，聚焦优化业务结构、平衡利源、费用管控等重点工作，始终坚持依法合规稳健经营，持续健全与外部监管要求及公司经营管理需要相适应的全面风险管理体系，不断提升风险管理能力。

稳步推进偿二代二期监管规则全面落地实施 >>>>

一支柱：公司偿付能力水平始终高于监管要求。2025年4季度末，公司综合与核心偿付能力充足率分别为**208%**、**122%**。

二支柱：偿二代二期规则下，公司最新一期（即2025年3季度）风险综合评级（分类监管）为**B类BB级**；最近一次SAMRA监管现场评估（即2022年8月），得分为**84.2分**。

三支柱：公司遵照“充分、及时、真实、可理解、公平”的原则，持续开展偿付能力信息定期披露和日常披露、偿付能力舆情监测、信用评级及信息披露。

2025年，公司稳步推进偿二代二期监管规则全面落地实施，通过调整业务结构、优化资产配置、加强资产负债匹配管理，提升内源性资本积累能力，推进完成股东增资、无固定期限资本债发行监管批复外源性资本补充计划，严格落实“报行合一”监管政策，强化考核引领，确保充足的偿付能力水平。

统筹协调不断深化风险偏好体系建设，强化风险偏好引领作用 >>>>

公司持续深化全方位、多层次、统一协调的风险偏好体系建设，强化发挥风险偏好的引领、指导和约束作用。2025年，公司在全面回顾上年度风险偏好体系运行情况的基础上，制定《2025年度风险偏好体系》，结合会计准则变更、保险资产风险分类暂行办法发布、公司产品结构转型、加强利率风险和集中度管理要求等内外部情况，重点修订完善相关领域关键风险指标，持续优化风险偏好体系建设。2025年，公司所有监管指标均符合监管要求，风险偏好指标体系整体运行平稳，守住了合规经营红线，未发生重大行政处罚、未发生重大风险事件、未发生重大案件、未发生重大负面舆情。

持续推进全面风险管理体系及专项风险管理长效机制建设 >>>>

公司致力于持续建立健全全面风险管理体系，力求不断提升其适应性与灵活性，积极防范、稳妥应对各类风险。2025年，公司以风险偏好为引领，持续强化重点领域长效机制建设，包括母子公司风险治理、风险绩效考核管理、资本管理、资产负债管理、全面预算管理等；保险风险项下费用管理（报行合一）等；操作风险项下的损失事件库管理、压力测试、合规管理、消费者权益保护及投诉管理、反洗钱管理等；资金运用风险项下的投资资产穿透管理、集中度风险管理、资产负债匹配管理、ESG风险管理等；流动性风险项下个别账户流动性风险管理等；声誉风险项下事前评估管理、声誉事件分级管理等。

数据安全与隐私保护

DATA SECURITY AND CLIENT PRIVACY PROTECTION



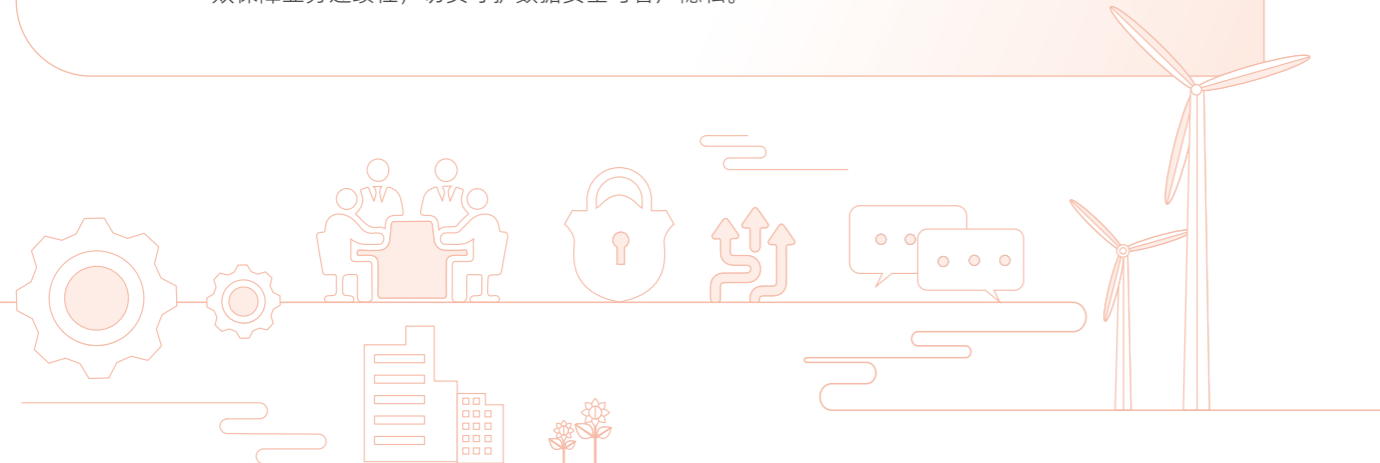
公司严格遵循《网络安全法》、《数据安全法》、《个人信息保护法》等法律法规要求，积极应对外部环境变化与技术演进带来的安全挑战，持续深化信息安全建设。通过制定《信息安全管理细则》、《数据安全管理制度》、《个人信息保护制度》等配套制度，完善全流程管理规范，建立起覆盖数据收集、使用、存储、共享、销毁全生命周期的数据安全与客户隐私保护管理体系。



公司从技术管控、监测响应、体系构建三个维度夯实数据安全防线。在终端防护层面，为笔记本电脑部署磁盘加密工具，通过USB端口管理软件严控外设读写权限，并全面部署数据防泄漏系统，强化数据安全监测与泄露预警能力。在能力建设层面，持续推进风险监测、响应处置及溯源能力建设，以技术手段驱动安全策略与运营流程落地，有效防范黑客入侵等非授权访问行为。在体系构建层面，打造以数据安全为核心的信息保障体系，加强数据全流过程的安全管控，在效率与安全之间寻求最优平衡，坚决防止客户数据泄露事件发生。



2025年，公司以实战锤炼防御能力，以体系夯实安全根基。通过参与网络攻防实战演习，检验并提升了攻防对抗与应急响应水平。同时，公司完成了网络安全等级保护三级系统的安全测评及ISO 27001:2022复审，持续完善信息安全管理体系。2025年，公司安全防护能力显著增强，有效保障业务连续性，切实守护数据安全与客户隐私。



加强采购管理

PROCUREMENT MANAGEMENT



制度体系建设

公司修订并发布《采购管理制度》《采购管理委员会议事规则》，同步制定《采购管理实施细则》，进一步明确集中采购的范围与限额，严格规范采购实施方式与程序，强化对单一来源采购的管控。



加强集中采购管理

为加强集中采购管理，公司设立采购管理委员会，下设采购管理中心，构建“统一管理、分级授权、相互制约”的运行机制，持续完善采购管理组织架构，保障集中采购各项工作有效落实。



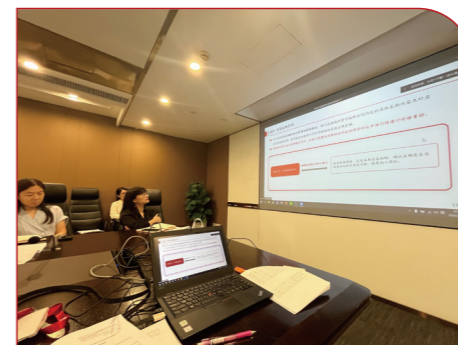
供应商全周期管理

公司对供应商库实行统一管理，全面完善供应商考察、准入、评价及退出机制，重点对供应商资质进行考核，推动供应商管理向更加合规有序的方向发展。



数字化平台支撑

公司搭建覆盖总部、分公司及子公司的采购管理系统，实现采购数据的集中管理与实时追溯，显著提升采购过程的透明度与合规水平，为内外部审计提供可靠依据。未来，公司将持续优化系统功能，进一步提升管理效率与运营规范性。



02 第二章

写好金融五篇文章 服务国家战略大局

WRITE FIVE GOOD ARTICLES ON FINANCE SERVE THE OVERALL STRATEGIC SITUATION OF THE COUNTRY

为深入贯彻落实党中央关于做好金融“五篇大文章”的决策部署，中信保诚人寿立足主责主业，坚守初心使命，由公司党委牵头成立工作专班，制定并发布《关于做好金融“五篇大文章”进一步提升服务实体经济质效的实施方案》，明确工作机制，细化工作举措，量化工作目标，并取得阶段性成效。

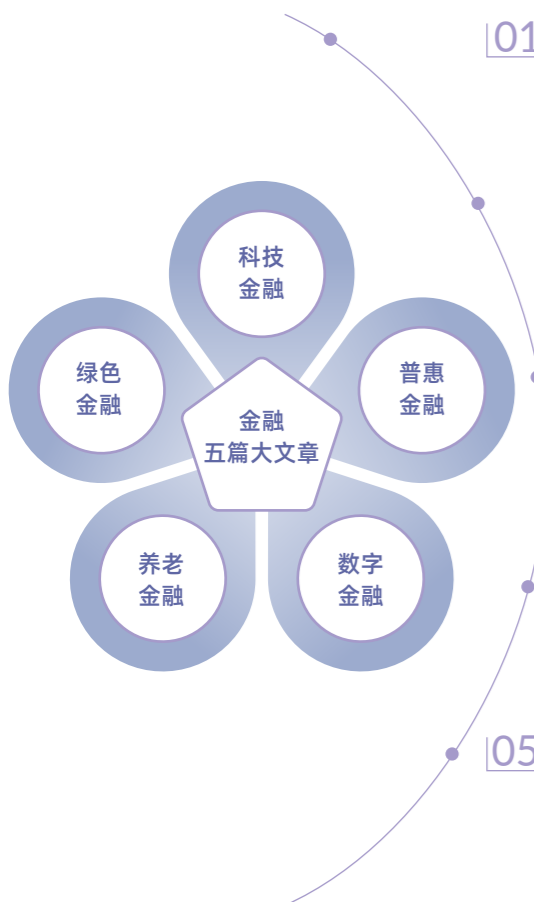
01 科技金融 切实发挥保险资金作为长期稳定的资金来源独特优势，积极通过股权投资、股票投资等多种金融工具为先进智造、科技创新、绿色发展等实体经济领域提供资金或资本支持。

02 绿色金融 制定《绿色金融管理制度》、《环境、社会及治理风险管理制度》，建立“1+16”绿色金融工作机制，大力投资碳中和相关领域，积极服务实体经济绿色转型。

03 普惠金融 加大普惠保险发展力度，不断提高老年人、儿童保障水平，加大新产业新业态从业人员、各种灵活就业人员等特定人群保障力度；聚焦“一老一小”及新市民群体，依托“线上+线下”创新金融教育宣传模式。

04 养老金融 养老产品整合中信集团优势资源，打造「未来有约」养老年金品牌与「和睦相护」护理品牌；推出“未来之家1+3”养老服务体系，为品质养老护航。

05 数字金融 坚持以创新技术驱动业务变革，不断推进大数据、云计算、人工智能等前沿技术深度应用于企业经营管理，以数智化赋能经营质效提升，实现数字化移动化应用全流程覆盖，并在投保、核保、客服等环节打造智能化服务工具，为客户和营销伙伴带来卓越的服务体验。



CITIC-PRU LIFE



CITIC-PRUDENTIAL LIFE >>>
CORPORATE SOCIAL
RESPONSIBILITY REPORT IN 2025

诚信伙伴 成就未来
FOR EVERY LIFE, FOR EVERY FUTURE

科技金融

TECHNOLOGY FINANCE

科技金融篇：聚力科创赛道 以金融赋能科技产业高质量发展 >>>

科技金融是践行金融“五篇大文章”战略部署、推动科技创新与实体经济深度融合的关键支撑，更是金融机构服务国家创新驱动发展战略的核心使命。中信保诚人寿始终遵循保险资金运用规律，以资产负债管理为引领，重点发挥保险资金长期稳定的资金来源优势，通过债权、股权等多元金融工具，为先进智造、科技创新、绿色发展等实体经济领域注入资本活力，助力科技型企业落地长期战略、推进创新项目发展，实现科技创新与金融资本链条深度融合，推动科技金融与保险主业良性互动，保障经济效益与社会效益有机统一。2025年，中信保诚人寿服务企业客户**13,230家**，覆盖银行、证券、信托、制造、海外建设、能源、制药、服务业等多个领域，并累计为**176家**国家“专精特新”企业提供保险保障。

01 锚定发展方向，构建体系化科技金融发展框架 >>>

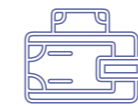
公司将科技金融作为重点发展赛道，以制度规划明确发展路径，以多元布局夯实业务基础，构建起目标清晰、举措具体、协同高效的科技金融发展框架。2025年发布《做好金融“五篇大文章”工作方案（2025年）》，明确科技金融核心经营目标，将加大科技企业投资力度、推动科技金融产品创新列为核心实施举措，为科技金融业务发展划定清晰方向。确立**以股权投资为核心、“股贷债保”联动**的科技金融服务支撑体系，统筹运用股权、债权、保险等多元金融手段，为科技型企业提供全链条、全生命周期金融服务，重点助力制造业做强做优。充分发挥集团协同优势，依托“中信股权投资联盟”，深化与中信投资控股、中信银行、中信证券、中信建投证券等内部机构的融融协作，同时扩大与国家级产业基金、头部创投机构的合作范围，形成多方联动、资源共享的合作格局，精准支持“专精特新”“科技小巨人”等科创企业的项目研发、成果转化与持续创新发展。



02 深化投资实践，实现科创企业多元化全覆盖赋能 >>>

公司聚焦国家战略性新兴产业及核心技术型科技实体经济，通过债券、股票、股权、基金等多品类投资方式，实现对科创企业的广泛覆盖与综合赋能，投资规模与服务成效实现双提升。截至2025年12月末，公司科技金融投资余额达**74.37亿元**，累计服务科技属性企业超**600家**，其中服务国家级专精特新中小企业超300家、国家级制造业单项冠军20余家，以金融资本为科创企业发展注入强劲动力。

各品类投资精准发力、各有侧重，形成协同赋能格局：



债券投资

26.46 亿元

强化科创债券投研能力，重点支持企业关键技术研发、装备设备提档升级，助力科技成果转化成为现实生产力



股票投资

20.95 亿元

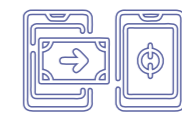
投向机械设备、航天军工、新能源、新材料、生物科技、信息技术等以科技创新为核心动力的领域，精准赋能技术升级型先进制造业与创新优势企业发展



股权投资

14.95 亿元

聚焦核心技术型科技实体，以资本注入助力企业核心技术攻关与产业化发展，陪伴科创企业成长



基金投资

12.01 亿元

通过布局各类科技主题基金，拓宽科创企业融资渠道，实现对不同发展阶段科创企业的全覆盖支持

同时，公司高度重视科技领域投资研究能力建设，积极与外部专业机构交流合作，将研究成果转化为专业研究报告，为科技金融投资决策提供坚实支撑。与中信建投证券、中信证券等头部券商开展深度协同，推出一系列支撑科技金融客户开发与企业价值评估的研究成果，定期开展科技金融相关行业及赛道交流研讨，持续提升投研专业性与行业判断力。

03 聚焦产品创新，打造专业化科技金融服务能力

公司以资质获取为基础、以产品创新为抓手，持续丰富科技金融产品体系，重点投资高成长性科技赛道，推动科技成果商业化应用，实现社会效益与经济效益的有机统一。目前已成功取得股权投资计划产品管理能力和组合类资管产品资质，以此为依托，发行股权投资计划、科技主题组合类产品，重点布局新能源、新材料、航空航天、高端装备制造等国家战略性新兴产业领域，精准投资行业标杆企业与优质项目，通过对科创企业的专业筛选、资本投入与培育赋能，加速科技成果从实验室走向市场，推动科技与产业深度融合。

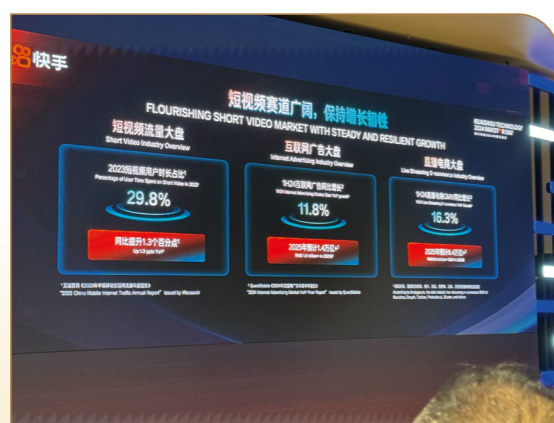
典型案例

宁德润信股权投资合伙企业（有限合伙）

为深入贯彻国家“科技金融”“绿色金融”双战略部署，把握新能源产业高速发展机遇，公司充分发挥保险资金规模大、期限长的独特优势，联合中信银行、中信建投资本等中信集团内部成员单位协同合作，共同出资设立宁德润信股权投资合伙企业（有限合伙），成为中信集团内部金融板块与产业板块深度协同的典型实践。

该基金于2022年8月正式成立，执行事务合伙人为中信建投资本管理有限公司，基金注册资本5亿元人民币，公司作为单一LP实缴出资4.99亿元人民币，基金主要围绕宁德时代上下游产业链布局，重点聚焦新能源电池、储能材料及相关高端制造领域。

项目落地实现多重价值：一是借助宁德时代在新能源领域的龙头地位，精准切入新能源产业链优质赛道，实现金融资本与产业龙头的深度绑定，有效分享产业成长红利；二是将保险资金直接投向国家重点支持的战略性新兴产业，充分彰显保险资金服务实体经济、助力国家“双碳”目标实现的责任担当；三是深化中信集团内部保险、银行、资本等多板块联动协作，为后续跨领域、跨业态的科技金融合作积累了宝贵实践经验，打造了集团协同服务科创产业的标杆范例。



绿色金融

GREEN FINANCE

深耕绿色赛道 以金融之力赋能“双碳”目标落地

绿色金融是践行金融“五篇大文章”战略部署、推动“双碳”目标实现的重要金融支撑，更是保险机构服务实体经济绿色低碳转型的核心抓手。2025年，公司深入贯彻落实国家及集团关于金融“五篇大文章”的战略要求，将绿色发展理念全面融入经营管理、投资决策、风险管理全流程，从制度构建、投资实践、科技赋能及品牌价值四大维度系统推进绿色金融工作，各项任务落地见效、成果丰硕，绿色金融发展的质量与效能实现显著提升，以专业资管力量为绿色产业高质量发展注入持续金融动能。

01 筑牢治理底座，构建全维度规范化ESG管理体系

完善的治理体系是绿色金融工作有序推进的根本保障。公司立足自身发展实际，搭建起**董事会最终负责、高管层牵头管理、前中后台部门协同联动**的三级ESG管理架构，明晰各层级、各部门权责边界，实现ESG管理对业务全流程、各环节的全覆盖管控。

公司始终将制度建设置于绿色金融工作的首要位置，以标准化、规范化的制度体系保障业务发展行稳致远。公司以《绿色金融管理制度》为核心框架，结合《2025年行业投向指引和审批要点》，构建起多层次、全覆盖的绿色金融制度保障体系，并根据国家政策导向、行业发展趋势及公司业务需求实现制度的动态优化与迭代。发布《环境、社会及治理风险管理制度V2.0》，进一步细化各部门ESG风险管理职责，新增非标投资业务ESG合规审查清单与尽职调查清单，让ESG理念纳入投资管理流程，做到有章可循、有据可依。

同时，公司强化监督闭环管理，将ESG纳入内部审计全领域监督范围，针对ESG管理与绿色金融业务开展专项审计并出具优化建议，推动问题整改落地，形成“制度制定-落地执行-监督审计-优化完善”的全闭环管理机制。在体系化建设的坚实支撑下，公司ESG投资与风险管理实践成效显著，全面构建起的ESG发展新格局。



中信保诚资管邀请同业头部机构开展ESG风险管理培训

02 深化投资实践，以多元化布局赋能绿色产业高质量发展

践行绿色金融理念，最终要落到投资实践的实处。公司始终坚守绿色投资初心，将绿色产业作为核心投资赛道，持续扩大绿色金融投资规模、优化投资结构，以专业的资管能力与多元化的投资布局，为实体经济绿色低碳转型注入金融动能。

截至2025年12月末，公司绿色、社会责任与可持续发展投资规模达**313.81亿元**，较2025年初的214.71亿元实现**46.16%**的高速增长，投资增速超过公司管理资产整体增速。投资品类实现多元化覆盖，涵盖债券、非标资产、股票、基金等多个领域；投资方向聚焦**绿色建筑、绿色交通、清洁能源技术**等绿色产业核心赛道，形成层次分明、专业聚焦的绿色投资布局，实现对绿色产业发展的全方位金融支持。

典型案例

发行“肥西智能产业园基础设施绿色债权投资计划”

2025年7月，中信保诚资管发行“肥西智能产业园基础设施绿色债权投资计划”，聚焦新能源汽车赛道，为长三角产业升级与“产城融合”注入金融活力。项目位于合肥肥西经开区核心区，总建面49万平方米，建成后将形成年20万辆高端新能源车产能的智能制造基地，同步规划长三角药谷产业园等，构建“新能源汽车+生物医药”绿色产业集群。民生配套方面，园区配备无障碍通道、10%充电桩车位及健身空间，500米接驳公交站实现产业与民生协同。项目以国家绿色建筑二星级标准建设，绿色技术贯穿全生命周期：建筑围护结构热工性能较国标提升10%，搭配高效空调降能耗；采用一级节水器具并配套雨水回收系统；85%钢筋混凝土使用高强钢筋，本地化建材采购率超60%；构建乡土植物占比70%的立体绿化系统。第三方评估显示，项目运营后年节约标准煤6.38吨，减排二氧化碳14.10吨。该计划创新融合环境效益量化等机制，为长三角新能源产业提供高标准载体，形成可复制的绿色金融模式。



肥西新能源汽车智能产业园

03 强化科技赋能，打造投研与风控融合的ESG数字化体系

金融科技是提升ESG管理效率、强化绿色金融风险防控能力的核心抓手。2025年，公司建成独立的**ESG投研与风险管理**一体化平台，实现ESG投研分析与风险管控的数字化、智能化升级，既为前端投资研究提供精准的数据与决策支撑，助力挖掘绿色产业价值机遇，也能前瞻识别ESG风险点，为绿色金融业务筑牢风险防控屏障。

目前，平台核心功能已全部落地并投入实际应用，可有效支撑投资研究、项目尽职调查与评审工作开展，实现对持仓资产ESG表现的全面监测与分析，为投研决策、投资组合优化提供坚实的数据支撑，推动ESG管理从“人工化”向“数字化”转型。

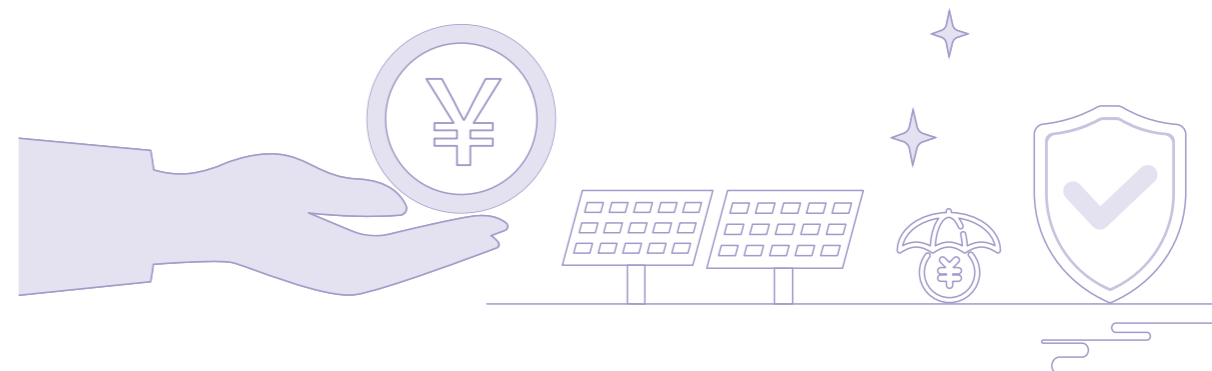
04 推进研究创新，以专业能力提升绿色金融品牌影响力

公司充分发挥资管机构专业研究优势，以研究创新引领绿色金融业务发展，同时积极打造绿色金融品牌，持续提升行业影响力与话语权，推动绿色金融行业标准化、规范化发展。

在研究创新领域，公司牵头及参与多项绿色金融重要课题研究，夯实绿色金融理论基础，形成“理论研究-实践落地”的双向赋能体系。牵头编制保险资管协会《保险资金绿色投资分类标准》，为行业绿色投资标准化、规范化发展贡献核心力量；完成绿金委《绿色保险资管产品创新》《保险资管机构碳核算探究》、保险资管协会《保险资管机构践行金融“五篇大文章”，服务实体经济的路径研究》等多项重点课题；《碳市场政策变化、碳价波动对不同行业股票价格的影响》一文在《当代金融研究》正式发表，形成兼具理论深度与实践价值的绿色金融研究成果体系。



南方都市报“2025年度绿色金融标杆企业”



普惠金融

FINANCIAL INCLUSION

01 普惠金融产品供给

中信保诚人寿践行金融的政治性和人民性，多领域丰富产品供给，加大普惠保险发展力度，不断提高老年人、儿童保障水平，加大新产业新业态从业人员、各种灵活就业人员等特定人群保障力度。公司持续提供有力度、有深度、有广度的普惠金融服务，不断丰富产品货架，开发不同客户需求的普惠金融保险产品。开发中信保诚「安心派」医疗保险，产品包括2款保险计划，创新推出阿尔兹海默症特药保障，为客户提供百万医疗+特药等保障。在DRG/DIP时代背景下，公司迭代中端医疗「优悦安康」医疗保险，包含6款保险计划，为客户带来特需部、国际部等医疗资源的灵活就医及直付服务体验。中信保诚「爱出行」两全保险（至诚版），为客户提供百万综合意外保障。同时，中信保诚人寿重视70岁及以上老年人保险保障需求，开发适于老年人的意外险产品：中信保诚「健行无忧」意外骨折医疗保险、中信保诚附加「健行无忧」意外伤害保险，针对45周岁以上特定人群（重新投保可达85周岁），主要聚焦于意外骨折风险的保险产品，提供意外骨折意外医疗补偿、意外骨折住院津贴、意外骨折康复津贴、意外骨折意外伤残及身故保险金等责任，更为老人提供健康管理服务包括康护管家+住院护工服务、体检服务等，加大了保险产品与健康管理、养老照护服务的衔接力度。

02 金融教育

2025年，中信保诚人寿持续深耕消费者权益保护工作，积极开展金融教育活动。

典型案例

践行金融为民初心，织密金融教育网络

数智宣传，云上阵地拓新局：一是在线上金融教育平台“金融教育云展厅”中，升级增设具有地域文化特色的展厅，将金融知识与地域文化巧妙融合，激发消费者主动学习兴趣。二是创新开发“保险知识大闯关”H5互动游戏，打造“可亲、可感、可传播”的消保IP新形象，利用交互参与普及金融知识，寓教于乐。三是联合中国金融传媒，制作发布“金融消保微短剧”系列内容，依托新媒体的广泛影响，强化金融教育宣传效果。

立足一线，多元场景展风采：充分发挥基层党组织和党员先锋作用，组建覆盖总分机构的“至诚先锋”金融教育宣传志愿者服务队，推动金融教育与惠民服务的全域融合，深入养老服务中心、社区、乡镇、校园、企业、交通枢纽等地点，开展特色化、接地气的宣传活动，打通金融教育和服务“最后一公里”，推进金融教育走深走实。

初心映照，为民实践获殊荣：公司凭借扎实的消保工作与优质服务，荣膺中国金融传媒颁发的“金融消保机制创新优秀案例”称号，入选北京金融业十大品牌“2025年度消保&投教榜样机构”，收获行业与客户的广泛认可。2025年，中信保诚人寿累计开展各类金融教育宣传活动超2000场次，触达金融消费者超2亿人次，切实彰显了金融服务的温度与价值导向。



养老金融

PENSION FINANCE

01 丰富养老金融产品矩阵

公司积极响应号召，深入参与养老金融体系建设。打造「未来有约」养老品牌：创新推出红利交清增额功能实现养老金账户复利增值，联合养老社区，将金融保障延伸至实体养老服务。建立「和睦相护」护理品牌，创新开发行业护理分级给付，针对16种轻度老年特疾提供轻度照护给付，并配套高端专业护理服务。2025年共推出27款产品，涵盖年金保险、终身寿险、医疗保险、护理保险等，为人民群众全方位养老保障提供了有力支撑。

02 创新场景模式，推出“未来之家 1+3”养老服务体系

构建由1个自己的家和康护之家、机构之家及旅居之家3个功能之家组成的综合养老生态，通过居家适老化改造等服务为客户提供原居康养解决方案，搭建全国机构、康护以及旅居服务网络，覆盖客户全生命周期需求。

03 创新推出信托养老服务，实现“保险+信托+养老”直付服务

依托中信集团“金融全牌照+实业广覆盖”优势，2025年中信保诚人寿联合中信信托、中信兴业养老推出信托养老服务，发布“保险+信托+养老”直付模式，整合保险端养老资金规划、信托端养老资金管理、养老端优质服务资源，为有需要的家庭提供一站式养老解决方案。特别是针对失独、空巢老人或子女失能失智等特殊家庭，信托养老服务可为其提供专业托养解决方案，保障养老阶段持续稳定的养老资金和专业照护，解决特殊家庭养老的后顾之忧。服务上线一年以来累计服务51位客户，涉及总保费1.7亿元，预计未来进入中信信托规模将达2.7亿元。构建信托养老服务网络，首批甄选13家优质养老机构对接直付合作，覆盖北京、广东、青岛、上海、浙江、天津、陕西等7个省市。



04 构建养老金融规划师专业队伍

中信保诚人寿全力推进“养老金融规划师”阶梯式人才培养体系建设。营销渠道构建“融合系统培训、实战演练与持续认证”的培训体系，致力于打造一支兼具专业素养与市场服务能力的养老金融规划师队伍。2025年先后与得到、上海保传教育科技有限公司、清华大学等知名教育机构及高校合作，已累计完成培养初、中、高级养老规划师共1324人，407人达成认证标准。银保渠道与清华大学继续教育学院、RFP中国定制“养老通识理论+养老普客营销+养老高客营销”三段内容体系，形成系统化、专业化养老规划师梯队。以客户个性化养老需求为导向，为客户提供行业趋势分析、资产配置、服务定制等标准化专业服务。2025年联合中信银行、中信证券累计培养120余位养老金融规划师，并颁发清华培训结业证书。

典型案例

“未来之家1+3”养老服务体系

在人口结构转型与社会治理现代化的关键时期，中信保诚人寿推出的“未来之家1+3”养老服务体系，开启“金融+服务+场景”协同新生态，树立“以人为本”的养老服务新标杆，为应对规模日益庞大、需求日趋多元的养老压力，提供了一个可复制的、市场化的高质量解决方案。

“未来之家1+3”养老服务体系以客户自有居所为核心，通过延伸“家”的空间与功能，构建了由1个自己的家和3个功能之家组成的综合养老生态。该体系打破传统以居所为边界的养老模式，从时间和空间上重构家的概念，真正以家为核心，实现了全周期养老金融和养老服务的解决方案。

中信保诚人寿践行社会责任，立足保险主业，发挥经济“减震器”和社会“稳定器”的功能作用，2025年社会保障类保险保费收入240.46亿元。



现在的家

以适老化与智能化改造为基础，嵌入健康管家与上门服务，实现安全、便捷的原居安养。



旅居之家

依托股东资源优势，打造全国特色旅居网络，使长者可根据季节与偏好实现“候鸟式”养老。



康护之家

对接专业康复资源与医疗网络，覆盖从术后康复到慢病管理的全周期服务，并以专属保险产品提供资金与服务支持。



机构之家

构建覆盖活力期至护理期的全周期支持体系，持续满足长者的精神成长与社会交往需求。

典型案例

“银行+保险+信托+产业”四位一体信托养老服务业务

客户需求：中信银行上海分行客户信女士年近退休，十分认同保险产品风险保障功能，陆续在中信保诚人寿投保终身寿险保费近600万。即将步入人生下半场，信女士非常关注自身的高品质养老、子女未来的生活照料以及资产保值和稳健传承。

服务方案：面对信女士的三大需求，中信保诚人寿协同中信银行、中信信托、中信兴业养老组成中信联合舰队，为客户量身定制养老服务方案。

保险金信托增值服务



客户加保100万保费，并以在中信保诚人寿已投保保单的相关权利和对应利益作为信托财产，在中信信托设立保险金信托，将自己和女儿设置为信托受益人并选择信托养老服务。通过这一架构，客户既能发挥寿险保单身价保障杠杆功能，还能确保财富稳健传承和养老现金流。

养老服务权益



待信托受益人要入住养老机构时，可选择与中信信托建立直付合作关系的优质养老机构，并授权由中信信托直付受益人入住养老机构的费用，确保养老资金“专款专用”。

立足中信金控“信未来 信养老”养老金融品牌服务体系，信托养老服务模式将保险保障、信托架构与养老服务深度融合，一站式满足客户对养老资金专业管理、财富有序传承和养老服务精准对接的三大核心诉求。“这项服务在解决我的养老安排和女儿未来保障方面，提供了很好的思路 and 工具。”客户对服务给予了高度评价。



数字金融

DIGITAL FINANCE

01 数智赋能客户经营

2025年中信保诚人寿强化科技赋能，数智化转型取得新突破。

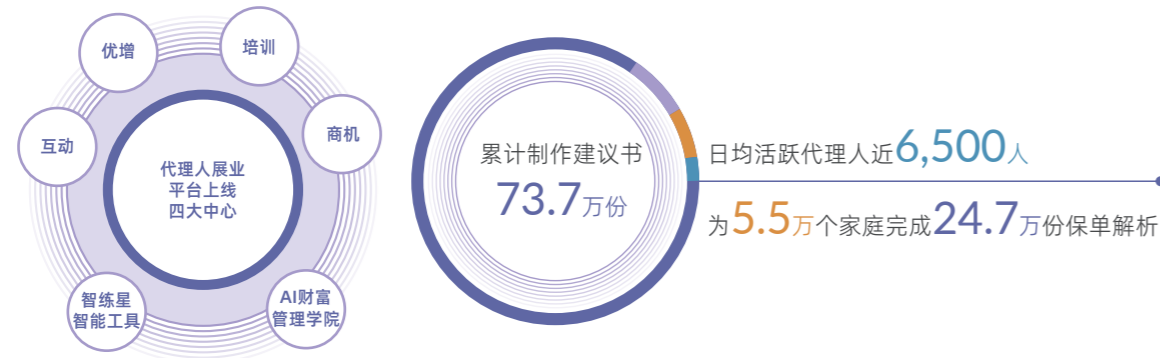
客户经营小程序

公司通过优化客户经营平台建设，围绕康、养、育、富四大需求场景，打造产服落地的标杆阵地，平台累计注册用户达**147万**



代理人展业平台

代理人展业平台上线四大中心和两个智能工具，助力提升销售人员面向客户服务的专业性



核保百事通

上线核保百事通
帮助销售人员解决核保疑问和预判承保结论 核保结论**一致性达96%**



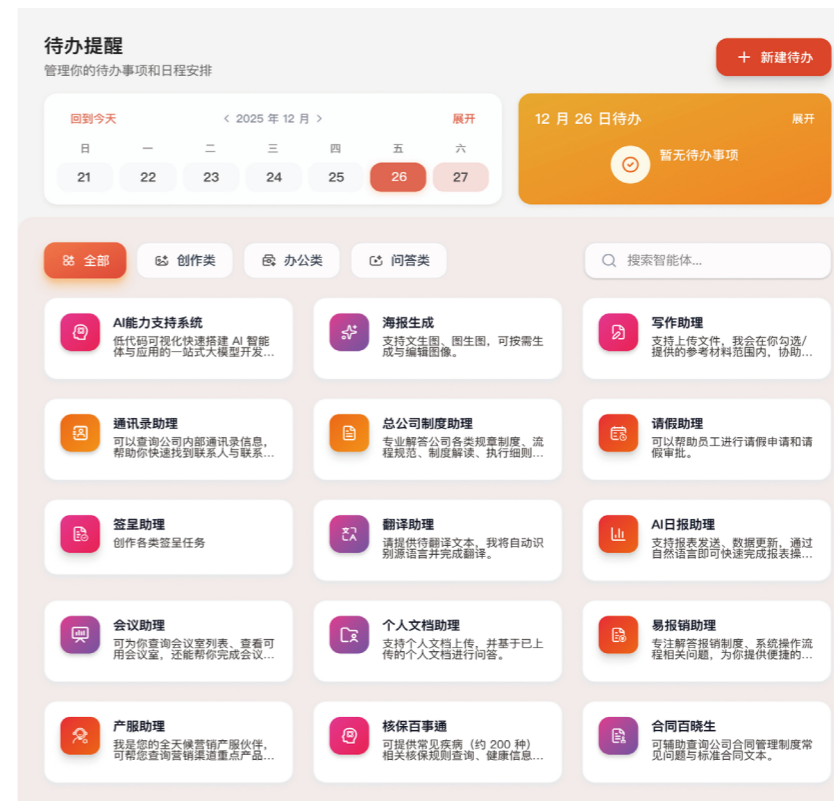
AI财富管理学院

推出AI财富管理学院
赋能销售伙伴知识拓展与价值升维



数智化协同办公

打造“数字员工”，降低基础性、重复性劳动，让员工更聚焦于高价值的创造与决策



构建开放共享的智能体平台，支持用户自主开展智能体建设，加速创意从原型到业务落地

02 自主创新结硕果

公司持续强化自主创新能力，年内凭借智能客服、智能核保、规则引擎项目的技术创新，获得3项国家发明专利授权，实现公司专利零的突破；客户数据智能分析平台的创新实践荣获中国人民银行颁发的2024年度金融科技发展奖三等奖，平台累计推送线索24.5万条，形成“采集-互动-策略-复盘”的客户经营闭环；中信保诚资管公司深度参与保险资管行业标准化建设，参编的首批行业标准与行业团体标准已获金融监督管理总局批准发布，赋能行业规范发展，践行企业社会责任。

3项国家发明专利授权



客户数据智能分析平台的创新实践荣获中国人民银行颁发的2024年度金融科技发展奖三等奖

03 数字化营销案例

2025年，中信保诚人寿客户平台完成了以“操作便捷、场景融合、闭环运营”为核心目标的二期升级。本次升级从平台能力提升出发，重点实现了客户在“康养育富”场景的体验提升，构建了统一的客户保障视图与适老化功能建设；并系统性上线了子女教育、养老场景、碳账户及公益模块，大幅扩展了“保险+”的服务生态边界。在运营层面，平台通过产服一体化提升客户体验，建立全流程产品、服务、权益触达和使用，完成了从“服务工具”到“经营生态”的关键跨越。本次升级推动平台全年注册人数同比增长92%，为深化客户全生命周期经营、构建“数字金融+生态服务”新模式注入了强劲动力。



03 第三章

践行企业社会责任 守护客户美好生活

FULFILLING CORPORATE SOCIAL RESPONSIBILITY
ENHANCE SUSTAINABLE PUBLIC QUALITY OF LIFE OF PEOPLE

CITIC-PRU LIFE

CITIC-PRUDENTIAL LIFE >>>
CORPORATE SOCIAL
RESPONSIBILITY REPORT IN 2025

- 自开业起至2025年，中信保诚人寿累计为超过**1,414**万名客户提供保险服务
- 累计承保金额近**22**万亿元
- 累计向客户提供理赔近**202**亿元人民币
- 2025年，中信保诚人寿共承保超过**210**万名客户
- 承保金额达**2.61**万亿元，理赔赔付金额**21.87**亿元
- 办理满期金领取**2**万人次，总金额达**50.62**亿元人民币

诚信伙伴 成就未来

FOR EVERY LIFE, FOR EVERY FUTURE

以客为本

CUSTOMER ORIENTED

保险保障 >>>

中信保诚人寿全面践行金融工作的政治性、人民性，产品体系丰富完整，截至2025年末，共有100余款在售产品，并配套多项服务，可满足人民群众健康、养老保障需求。公司高度重视监管要求，积极响应党和国家对经济和金融工作的整体部署，不忘初心，牢记使命，多领域丰富产品供给，加大普惠保险发展力度，服务养老保险体系建设，满足人民健康保障需求，提高老年人、儿童保障水平，加大新产业新业态从业人员、各种灵活就业人员等特定人群保障力度。从产品开发、销售、服务等多方面不断推进丰富产品供给工作，全面践行金融工作的政治性和人民性。



积极响应国家号召，做好养老金融文章，开发「隽享丰年」等多款年金产品，丰富养老规划选择；推出税收递延产品「安享年华」。打造「未来有约」养老品牌，创新年金产品并联动养老社区，建立「和睦相护」护理品牌，提供分级护理给付与专业服务，助力养老保障体系建设。

01



公司持续加大普惠保险发展力度，开发「安心派」医疗保险，创新阿尔兹海默症特药保障；迭代「优悦安康」医疗保险，提供特需部、国际部就医服务；推出「爱出行」两全保险。针对70岁以上老年人，推出「健行无忧」意外险，聚焦骨折风险，并衔接健康管理服务。

02

03



着力提升“一老一小”保障水平，开发「悦享惠康」等多款重疾产品，为儿童成长、老年特定疾病提供加码保障。推出「星耀童行」教育年金保险，护航子女教育资金需求，构建全场景专属服务体系。

保单服务 >>>

持续推进多渠道 电子化服务



中信保诚人寿积极探索科技运用，致力拓展客户通过网页端和移动端等线上办理的服务种类。目前电子服务已基本覆盖全流程保单服务，包括新单投保、销售行为录音录像（“双录”）、新契约回访、保全变更、理赔申请、信息查询、客户咨询等内容。为不断适应客户服务需求等市场及服务环境变化，中信保诚人寿持续升级一系列电子化服务功能，包括研发上线核保百事通、升级智能双录、微回访、AI智慧客服等服务，拓展云签名、微保全功能，进一步完善电子化服务，让客户随时随地均能获得及时便捷的保险服务。



>>> 客服热线职场

2025年，中信保诚人寿推进深化数智服务转型，一是强化保单电子服务功能，个险方面，推出移动保全云签名、微保全被保险人远程签名，以及视频客服项目，创新整合人脸识别与5G技术，搭建“客户-销售人员-机构”三方协同的空中服务平台，支持远程办理高额给付、变更投保人、理赔验伤及申诉结案等关键场景，实现保单电子化服务100%全覆盖，复杂业务从以往须客户亲临柜面办理，简化为全流程线上操作，仅需约5分钟即可办理完成。2025年新功能累计服务客户超过3万人次，保全电子化使用率由上线前的96.4%提升至97.9%。团险方面，新增客户线上自助办理身份信息变更、受益人变更、保单复效、年金领取资格认证等四项保全业务，不断扩展团险保单服务电子化覆盖面，更精准地响应客户服务需求。二是重塑客户投保体验，全新上线“核保百事通”项目，结合OCR及大语言模型技术，只需拍照上传影像学检查报告，即可预估核保结论，预估结果与人工审核结果一致性达96%；三是持续优化个险理赔案件处理机制，通过风险筛选和系统功能升级迭代，大幅提升理赔自动审核结案效率，为客户提供更快速、优质的理赔服务体验；四是积极推进拓展、完善团险理赔自助查询功能，客户可通过官微随时随地查看理赔案件情况，理赔进度清晰透明，同时借助全面、多样的通知方式，将各理赔环节信息精准推送、触达客户，以更高质量的理赔服务提高客户满意度。

推行人性化保单服务
传递人文关怀



• 中信保诚人寿始终将提升客服热线服务质量与客户满意度作为工作重点。2025年，公司处理电话呼入服务请求超27万人次，客户满意率高达98%。为进一步优化服务体验，打造兼具速度与温度的服务体系，公司积极构建线上线下融合、传统与新兴服务媒介互补的全方位多点服务互联沟通体系。在服务过程中，公司坚守“以客户为中心”理念，授予一线客服座席在线处理权限，高效解决客户问题；同时围绕“优服务，促发展”目标，延伸服务端，2025年7月在团险服务界面接入在线客服，累计为1.1万名团险客户提供便捷服务，切实提升客户体验，践行优质金融保险服务承诺。

切实解决老年人
使用智能保险
服务的难处



• 中信保诚人寿在大力发展电子化服务的同时，始终重视老年人客户服务体验，聆听老年人客户需要，坚持保留柜面人工服务、电话人工服务等传统方式。持续推进机构客服柜面、客服热线及保单服务平台的适老化改造，一是丰富客服柜面适老化设施，设置老年人专用休息等候区域、配备爱心专座等候席位、增加老年人关怀的常用物品，方便老年人客户使用和应急需要；二是鼓励机构增设老年人客户金融知识专区，放置面向老年人客户的金融知识宣传教育资料；三是细化老年客户服务规范，鼓励配置专属的客服柜面人员接待老年人客户，明确应急或突发事件服务要求；四是持续优化客服热线功能，客服热线引入智能语音识别技术，客户可以直接说出需求替代呼入按键，无需按键操作。当系统识别到老年人客户电话入线，快速直达人工服务，帮助老年人跨越“数字鸿沟”。2025年，中信保诚人寿60周岁以上保险消费者在客服热线中要求人工服务至接通人工服务的平均时长仅为6.5秒，极大地提升了老年人客户与公司互动的便捷性和效率。



»» 客服热线长者专席



»» 客服热线职场



理赔与承保 >>>

重大承保

01 第一大案例

- 某企业高级管理人员
- 承保中信保诚「隽享承金至尊版」终身寿险（分红型）
- 基本保险金额44,754,744元

02 第二大案例

- 某服饰品牌总经理
- 承保中信保诚「安享风华」两全保险（至诚版）
- 基本保险金额40,355,125.1元

03 第三大案例

- 某企业高级管理人员
- 承保中信保诚「稳利」两全保险C2款
- 基本保险金额35,040,998元

04 第四大案例

- 某企业高级管理人员
- 承保中信保诚「稳利」两全保险C0款
- 基本保险金额33,906,351元

05 第五大案例

- 某企业管理人员
- 承保中信保诚「稳利」两全保险C2款
- 基本保险金额29,208,598元

06 第六大案例

- 某企业管理公司管理人员
- 承保中信保诚「隽享承金至尊版」终身寿险（分红型）
- 基本保险金额28,746,922元

07 第七大案例

- 某家具公司高级管理人员
- 承保中信保诚「隽享承金至尊版」终身寿险（分红型）
- 基本保险金额28,734,531元

08 第八大案例

- 某企业管理公司管理人员
- 承保中信保诚「隽享承金至尊版」终身寿险（分红型）
- 基本保险金额28,717,752元

09 第九大案例

- 某企业高级管理人员
- 承保中信保诚「隽享承金至尊版」终身寿险（分红型）
- 基本保险金额27,622,783元

10 第十大案例

- 某企业董事
- 承保中信保诚「隽享承金私享版」终身寿险（分红型）
- 基本保险金额27,329,872元

重大理赔

01 第一大案例

- 👤 建筑师，受益人获赔身故保险金11,143,271.43元
- 📄 **投保情况：**2018-2022年分别投保中信保诚「创世金尊」年金保险（分红型）、中信保诚「瑞盈」终身寿险B款（分红型）、中信保诚「诚托未来」终身寿险、中信保诚「金悦行」两全保险、中信保诚「安逸」长期医疗保险（费率可调）
- 🏥 **理赔情况：**因结肠癌身故，2025年3月13日经理赔审核属于保险责任，给付身故保险金11,143,271.43元

02 第二大案例

- 👤 公司经理，受益人获赔身故保险金10,057,750.00元
- 📄 **投保情况：**2014年投保信诚「托富未来」终身寿险、信诚「信悦行」两全保险
- 🏥 **理赔情况：**猝死，2025年7月7日经理赔审核属于保险责任，给付身故保险金10,057,750.00元

03 第三大案例

- 👤 退休人员，受益人获赔身故保险金4,807,112.00元
- 📄 **投保情况：**2022-2023年投保中信保诚「基石恒利」终身寿险、中信保诚「筑福未来」年金保险B款（分红型）
- 🏥 **理赔情况：**因直肠癌身故，2025年4月3日经理赔审核属于保险责任，给付身故保险金4,807,112.00元

04 第四大案例

- 👤 科技公司董事长，受益人获赔身故保险金3,000,000.00元
- 📄 **投保情况：**2021年投保中信保诚「明爱」定期寿险
- 🏥 **理赔情况：**因溺水身故，2025年11月7日经理赔审核属于保险责任，给付身故保险金3,000,000.00元

05 第五大案例

- 👤 自营业主，被保险人获赔重大疾病保险金并豁免保费合计2,670,229.98元
- 📄 **投保情况：**2015-2021年投保信诚附加「倍安心」多重给付重大疾病保险、信诚「尊享惠康」重大疾病保险、中信保诚「安逸」长期医疗保险（费率可调）
- 🏥 **理赔情况：**因罹患急性心肌梗塞，2025年11月17日经理赔审核属于保险责任，给付重大疾病保险金并豁免保费合计2,670,229.98元

06 第六大案例

- 👤 销售人员，被保险人获赔重大疾病保险金并豁免保费合计2,392,050.24元
- 📄 **投保情况：**2002-2022年投保信诚附加提前给付长期疾病保险、信诚附加「创未来」润泽提前给付长期疾病保险、信诚附加「及时予」长期疾病保险、信诚附加「悦康」额外给付长期重大疾病保险、信诚附加「安心倚」长期疾病保险、信诚「惠康」重大疾病保险、中信保诚「鑫惠康」重大疾病保险、中信保诚「尊享惠康2020」重大疾病保险、中信保诚「惠宝」重大疾病保险、中信保诚「惠诚」重大疾病保险
- 🏥 **理赔情况：**因罹患淋巴瘤，2025年2月17日经理赔审核属于保险责任，给付重大疾病保险金并豁免保费合计2,392,050.24元

07 第七大案例

- 👤 工人，受益人获赔身故保险金2,340,000.00元
- 📄 **投保情况：**2021年投保中信保诚「基石恒利」终身寿险、中信保诚「全民投」两全保险（投资连结型）
- 🏥 **理赔情况：**因被电击身故，2025年7月29日经理赔审核属于保险责任，给付身故保险金合计2,340,000.00元

08 第八大案例

- 👤 退休人员，受益人获赔身故保险金2,160,000.00元
- 📄 **投保情况：**2019年投保中信保诚「基石恒利」终身寿险
- 🏥 **理赔情况：**因肺癌身故，2025年11月18日经理赔审核属于保险责任，给付身故保险金2,160,000.00元

09 第九大案例

- 👤 公司内勤，受益人获赔身故保险金并豁免保费合计2,101,136.00元
- 📄 **投保情况：**2019-2022年投保中信保诚「鑫惠康」重大疾病保险、中信保诚定期寿险B款、中信保诚「基石恒利」终身寿险、中信保诚「爱出行」两全保险
- 🏥 **理赔情况：**因多器官衰竭身故，2025年7月23日经理赔审核属于保险责任，给付身故保险金并豁免保费合计2,101,136.00元

10 第十大案例

- 👤 公司内勤，受益人获赔身故保险金2,000,000.00元
- 📄 **投保情况：**2022年投保中信保诚「基石恒利」终身寿险
- 🏥 **理赔情况：**因冠心病身故，2025年8月22日经理赔审核属于保险责任，给付身故保险金2,000,000.00元

消费者权益保护

中信保诚人寿始终牢记“金融为民”初心，深入践行“以人民为中心”的发展思想，主动对标监管要求与客户需求，持续健全消费者权益保护工作体系，推进完善适当性管理体系，强化落实保险消费投诉管理，深化开展金融教育宣传活动，有效将消费者权益保护要求嵌入业务经营全流程，切实保护金融消费者的合法权益。

01 持续健全消费者权益保护工作体系

2025年，中信保诚人寿主要从消费者权益保护组织保障、制度建设、机制执行三个维度，持续健全消费者权益保护工作体系。一方面，重点提升董事会消委会、总公司消管会、分公司消纪会三级委员会的运作效能，强化消费者权益保护组织保障，确保消费者权益保护工作战略与经营决策一体推进、有效落实。另一方面，着力完善消费者权益保护审查、审计、投诉处理等制度规范，强化消费者权益保护制度体系，确保消费者权益保护工作标准符合要求、与时俱进。同时，充分发挥部门协同联动、机构指导监督、考核指挥鞭策的叠加效能，强化消费者权益保护机制执行，确保消费者权益保护工作要求落到实处、取得实效。

02 推进完善适当性管理体系

中信保诚人寿已于2024年构建适当性管理体系，明确产品分类分级、客户风险评估、销售人员销售资质分级及适当性匹配的工作要求与流程。2025年至今，公司进一步对标监管最新要求，从制度优化、单证更新、流程迭代、系统升级等层面，全面梳理完善适当性管理体系。在制度层面，完善了《保险销售行为适当性管理制度》等7份制度规范；在单证层面，修订了投保书、客户适当性评估问卷等多份单证；在流程层面，优化了客户适当性评估频次、有效期限等流程设置；在系统层面，改造了核保、保全业务等12个对接系统。此外，推进建立了客户适当性动态管理与特殊群体差异化管理机制，助力消费者更好匹配自身保险保障需求。

03 强化落实保险消费投诉管理

中信保诚人寿始终秉承“聆听所至，信诚所在”的企业精神，积极践行新时代“枫桥经验”，充分畅通客户投诉渠道，大力推动多元化解，以将矛盾纠纷化解在基层、化解在萌芽状态。一是在客服热线、官方网站、官方微信、客服柜面等平台，持续开通投诉渠道，及时响应客户诉求。二是通过部门联动、机构对接、纠纷调解等联动机制，共同推动投诉处理，及时化解矛盾纠纷。同时，以客户投诉为切入点，深入分析和查找业务薄弱环节，推进落实溯源整改，切实提升业务品质，全力维护消费者合法权益。

2025年，中信保诚人寿共受理投诉14,871件（含监管转办投诉和公司自收投诉，减去重复投诉和异常投诉），结案率100%。

从投诉业务类别来看，投诉量排名前三的是销售环节、保险合同变更环节以及保全环节。从投诉地区分布来看，投诉量排名前三的分公司是河南、河北以及湖北分公司。

CITIC-PRU LIFE

04 深化开展金融教育宣传

2025年，中信保诚人寿继续遵循“全年规划，关键节点重点投入”的工作策略，坚持“线上线下结合、常态集中并重”的工作思路，依托“消费者教育及风险提示专栏”“金融教育云展厅”及客服柜面“消费者金融教育专区”等线上线下平台，综合运用高清视频、趣味漫画、生动图文、海报彩页等多元媒介，全面构建更具影响力与渗透力的金融教育网络。

线上方面，一是在“金融教育云展厅”中，升级增设具有地域文化特色的“地韵风华厅”，形成“一室五境”的三维立体布局，为消费者提供了沉浸式的金融知识学习平台。二是创新开发“保险知识大闯关”H5互动游戏，并打造“可亲、可感、可传播”的消保IP新形象，以答题闯关点燃学习热情，以交互参与传播金融知识。三是联合中国金融传媒，推出“金融消保微短剧”系列视频，助力消费者提升金融素养和风险防范能力。



»» 保险知识大闯关



»» 高管讲消保-产品适当性管理为您的财富安全护航



»» 以案说险-了解保险“三适当”



»» 以案说险-是“馅饼”还是“陷阱”？



»» 云展厅-地韵风华厅



»» 长图文-遵循“三适当”原则 守护您的安心未来

线下方面，正式组建了覆盖总分机构的“至诚先锋”金融教育宣传志愿者服务队，充分发挥总分协同与机构特色，推动金融教育与惠民服务的全域融合，切实提升金融教育宣传的基层渗透力，如：联合监管、行协及社会组织开展“风险提示送上门”活动，在公共交通枢纽精准投放金融教育宣传内容，深入基层开展“五进入”金融教育宣传活动等。

2025年全年，公司累计开展各类宣传活动2,069次，触及金融消费者约2.13亿人次，入选了北京金融业十大品牌“2025年度消保&投教榜样机构”，实现了金融教育宣传的广泛覆盖与深度渗透，彰显了金融服务的温度与价值导向。



福建-科技护航 消保“童”行



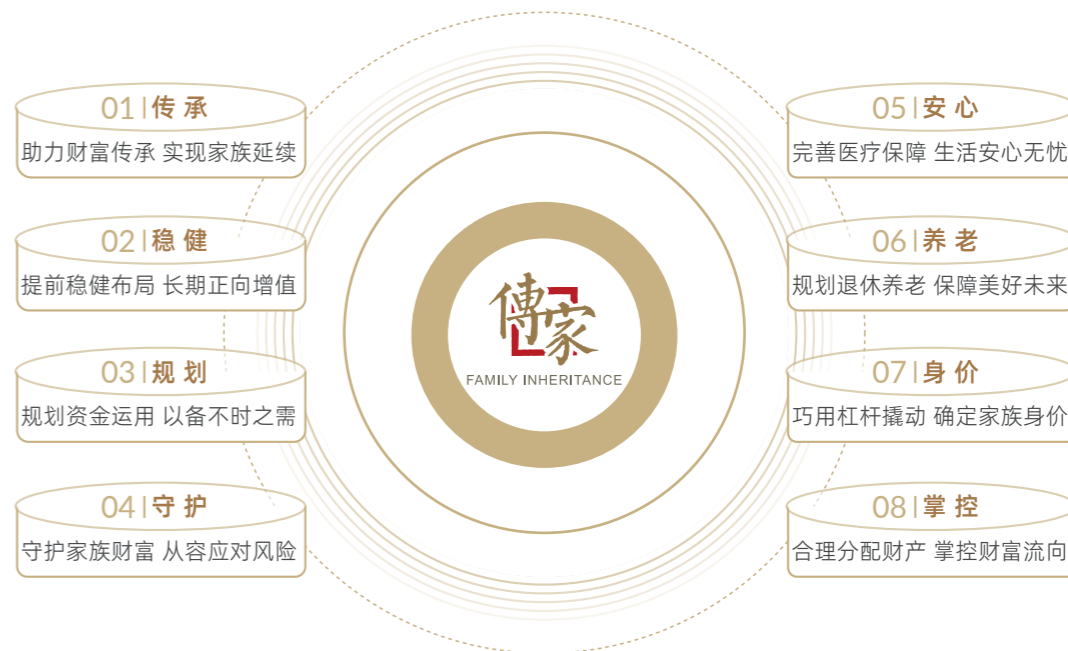
传家服务 >>>

高端子品牌「传家」

「传家」是中信保诚人寿于2014年推出的高端子品牌，打造了专属方案、专属服务、专属智库、专属团队、专属体验五项专属，并建立了业务推动、专家支持、增值服务、讲师赋能四大支撑赋能体系，为高净值家庭提供以保险保障为核心的一站式家族风险与财富管理解决方案。「传家」结合股东及战略伙伴优势，推出保险金信托增值服务、法税服务、菁英教育、尊享健康、传承规划、智美生活等诸多增值服务，广受高净值家庭好评。



中信保诚人寿「传家」为客户实现八大功能 >>>



中信保诚人寿「传家」五项专属支持 >>>

01 专属方案

与众多法律、税务、宏观经济、教育领域顶尖合作伙伴一道，为中国高净值家庭提供一站式综合解决方案。

02 专属体验

“传家会”为高净值家庭倾心打造的专属交流平台，旨在传递资产配置、宏观研判、财税解析、法律观点等专业知识，交流传承经验、碰撞创新思维、融通合作资源，形成个性化私密圈层。

03 专属团队

“管营合一”1+1+N财富专家：深耕财富管理领域15年以上的资深顾问团队，累计服务2千多个高净值客户家庭，客户身边专业、有温度、可信赖的财富专家。

传家俱乐部：专注于为高净值家庭提供以保险保障为核心的综合家族风险与财富管理方案的专属顶尖团队。

04 专属服务

以保险保障为核心的一站式综合家族风险与财富管理方案。

- 风险管理 • 财富管理
- 健康管理 • 法税服务
- 尊享服务 • 传承规划

05 专属智库

优选宏观经济、财富传承、综合金融、法律税务、菁英教育、智美生活、中信智库等各领域专家资源，为业务队伍提供高净值经营专业支持，为高净值客户提供多元化的财智增值服务。

2025年重要活动

01 “诚信伙伴 成就未来” 2025未来大会

10月24日，由中信集团、保诚集团指导，英国驻华大使馆、中国英国商会支持，中信保诚人寿主办的“诚信伙伴 成就未来——2025未来大会”在京成功举办。来自金融、康养、医疗、科技及跨境服务等领域的60多家中外企业、机构代表齐聚一堂。政、企、学、研各界嘉宾围绕养老金融高质量发展新机遇展开深入交流，探索覆盖“康、养、育、富”全生命周期综合金融服务新路径。

会上，中信集团、保诚集团携手英国驻华大使馆及英国商会、英国老龄创新中心、英国QS、赫力昂中国、英国DWA养老设计公司等英国合作伙伴代表，共同启动了“要出国，找中信”“来中国，找中信”中英企业合作暨中信养老金融新生态升级发布仪式。举行了“中信&保诚海外金融服务”启动仪式暨传家家办办公室2.0发布以及“中信保诚人寿未来之家”启动仪式。

大会现场嘉宾云集，逾600来宾莅临参会，新华网及公司平台线上直播观看量突破300万，63家媒体参与报道。



02 协同打造活动IP

“了不起的你” 儿童故事大赛

4月-9月，中信保诚人寿联合中信出版集团、北京广播电视台共同打造第三届“了不起的你”儿童故事大赛，本届大赛以“阅读+表达”为核心，吸引了全国十大赛区超万名儿童参与。



03 知识品牌合作-携手知识平台“得到”

来自未来的好消息“教育篇”暨“诚信伙伴，成就未来”子女教育服务体系发布会

4月25日，中信保诚人寿在西安成功举办在“来自未来的好消息——教育篇”暨“诚信伙伴，成就未来”子女教育服务体系发布会，推出“保险+子女教育”服务体系。聚焦子女教育全周期需求，助力子女教育的长远布局。



来自未来的好消息“健康篇”暨“诚信伙伴，成就未来”中信保诚人寿健康医疗产品服务体系发布会

6月15日，在“来自未来的好消息——健康篇”暨“诚信伙伴，成就未来”健康医疗产品服务体系发布会上，中信保诚人寿对外发布“保险+健康医疗”产品服务体系，通过整合各方资源，以“全流程的医学管理+陪伴式的健康管理”双重保障为特色，打造“检、诊、护、康”四维一体服务矩阵。

来自未来的好消息-趋势篇

11月13日，中信保诚人寿联合知识服务平台“得到”在广州举办“来自未来的好消息——趋势篇”，推出升级版团体保险“信福”系列产品服务解决方案，发布中信保诚资管与瀚亚投资联名资产配置报告、AI财富管理学院等重磅成果。



04 《中信保诚人寿「传家」胡润百富2025中国高净值人群品质养老报告》发布会

2025年中信保诚人寿贯彻响应国家养老金融发展战略，聚焦“品质养老”主题，为客户提供全周期的养老财富规划与保障解决方案。积极融入“一带一路”倡议，先后在广西、苏州等地举办报告发布活动，充分发挥当地中信协同优势，以专业财富管理服务区域协调发展，助力构建新发展格局。通过持续深耕养老金融领域，公司不断将专业探索成果转化为服务国家战略的重要力量，努力打造引领行业发展的标杆示范。



员工发展

EMPLOYEE DEVELOPMENT

01 坚持以人为本、人才领先战略

中信保诚人寿始终秉持“以人为本、人才领先”战略，持续完善员工职业发展支持体系。2025年，公司累计开展内部集中培训10项，参训860人次；支持领导干部参加集团党校培训17项，参训99人次。在具体实施中，公司聚焦关键人才梯队建设，依托“三才计划”联合北京大学举办“领航计划”第2期中层负责人暨雄才培训班及第3期新任分公司总经理专题培训，联合浙江大学举办“远航计划”第2期英才培训班，创新运用AI科技赋能育才线上培训，开展2期“三才”集中培训班，并通过读书分享会等多元形式，激活后备人才的创新思维与认知活力；重视青年人才培养，结合“菁英人才”计划，开展“启航计划”新员工特训营；同时，组织中高层开展商务英语培训以助力国际化业务；在党建引领方面，组织全体中层副职以上干部开展《习近平经济文选》第一卷联学及二十届四中全会精神解读培训，将政治理论学习转化为推动公司高质量发展的强大动力，有效提升了人才队伍的综合素养与战略支撑能力。

典型案例

深化校企协同育才机制，构建多层次职业发展赋能体系

为深入践行环境、社会及管治（ESG）理念中“社会”维度关于员工成长与人才发展的核心要求，中信保诚人寿始终坚持以人为本、人才领先战略，持续完善员工职业发展支持体系。2025年，公司人力资源部聚焦关键岗位能力建设与基层骨干培养，联合国内顶尖高校北京大学、浙江大学，高质量举办“领航计划”与“远航计划”两大重点人才培养项目，系统性提升干部员工的专业素养、战略视野与综合领导力，切实推动员工职业发展与企业高质量转型同频共振。

一、高端引领：“领航计划”赋能中层干部战略领导力

2025年5月，公司联合北京大学举办“领航计划第2期中层干部暨‘雄才’培训班”，面向总公司部门负责人、分公司总经理及高潜储备人才共38人开展封闭式研修。课程紧扣国家宏观政策导向与金融行业发展趋势，设置“主题教育、宏观经济、科技金融、养老金融、战略演绎、团队领导力”六大模块，由北大知名教授、行业专家及公司高管联袂授课。公司党委委员、副总经理郭朝红以《领导力驾驭组织前行》为题讲授管理实践，首席市场官姜南围绕“共创公司价值”解析产品战略布局。培训特别融入“欣赏式探询”行动学习法，引导学员围绕公司“1628”战略工程开展课题研究，产出多项具前瞻性与可落地性的创新方案，有效促进学以致用。

二、夯实基础：“远航计划”培育基层骨干综合胜任力

同期，公司于2025年6月在浙江大学举办“远航计划第2期英才培训班”，聚焦基层管理人才能力进阶。培训历时6天，内容涵盖“新质生产力与企业发展”“高效执行力与团队建设”“AI赋能保险管理”“宏观经济与新增长点”等前沿议题，并嵌入“红船精神”现场教学、金融市场沙盘模拟、传统文化管理智慧等特色环节。通过“理论讲授+行动学习+案例演练+文化浸润”的多元教学模式，全面提升学员的政治素养、心理韧性、决策能力与数字化管理技能。

三、机制创新：打造可持续校企联合培养生态

上述两项培训均纳入公司“三才计划”人才发展体系，形成“高层-中层-基层”贯通式培养链条。通过与北京大学、浙江大学等“双一流”高校建立长期合作机制，不仅为员工提供获取高质量非学位教育与专业认证的机会，更将外部智力资源深度融入公司战略实施过程，充分体现公司在促进高学历人才发展方面的实质性投入。

中信保诚人寿将持续优化与国内外知名院校、科研院所的协同育人平台，拓展职业发展通道，强化资格认证支持，以系统化、专业化、国际化的培养举措，履行对员工成长的责任承诺，为寿险行业高质量发展注入可持续的人才动能，彰显合资寿险企业在ESG“社会”维度上的责任担当。



»» 北京大学开展的领航计划



»» 浙江大学开展的远航计划

CITIC-PRU LIFE

典型案例

构建全链条人才发展生态，践行ESG社会责任

中信保诚人寿深入践行ESG理念，致力于构建一个全方位、多层次的系统化培训体系。该体系旨在覆盖各序列各层级员工干部，确保每一位成员都能获得与其职业发展阶段相匹配的系统性培训项目和赋能机会。通过这一全面的人才培养机制，不仅致力于提升员工的专业技能和综合素质，更着眼于激发组织活力，塑造学习型组织文化，从而为公司的长期稳健发展和ESG目标的达成奠定坚实的人才基础。

一、培训体系搭建与完善

公司系统构建覆盖管理、专业与通用三大维度的培训体系，全面整合内部讲师库与标准化课程库资源。通过科学规划学习路径与内容体系，为管理人员及员工提供结构化、进阶式的学习支持，确保培训内容与岗位能力需求精准匹配，有效支撑员工职业发展全周期需求。

二、管理后备人才培养

实施“三才”后备人才梯队建设计划，建立科学选拔与动态管理机制。通过集中培训、导师辅导、跨部门轮岗及实战课题等多元化培养方式，系统提升关键岗位后备人才战略思维与领导能力。将培养成果与职业发展深度绑定，形成“选拔-培养-考核-使用”闭环，持续优化管理人才梯队建设。

三、专业序列人才培养

聚焦专业序列发展，配套设计各专业“学习课程地图”，依托内部讲师库与专业课程库，提供精准化、定制化的学习资源。通过专业能力评估与晋升结合发展通道设计，助力员工在专业领域持续精进，实现技能跃升与职业价值提升，打造专业化人才成长生态。

四、制度流程保障

配套制定人才交流、培训管理、讲师管理、职务职级管理等制度文件，将人才发展纳入人力资源管理全流程。通过制度化保障，为人才体系可持续运行提供坚实支撑。

中信保诚人寿以系统化、制度化的人才发展体系，贯通管理与专业双轨路径，切实畅通员工职业发展通道。通过赋能员工能力提升与价值实现，不仅强化了企业人才竞争力，更彰显了ESG“社会”维度的核心价值，为行业可持续发展注入人才动能，履行合资寿险企业的社会责任担当。

02 员工身心健康发展

自2009年12月成立以来，中信保诚人寿工会始终以关心关爱职工为己任，现有工会会员超三千人。公司工会深入践行“我为群众办实事”长效机制，聚焦员工身心健康发展，构建起健康促进、人文滋养、技能提升与温暖帮扶相结合的关爱体系。

在健康促进方面，2025年成功举办中信保诚人寿第一届全国职工运动会，300余名职工运动员参与；开展线上健步行活动，全年累计参与超1.1万人次，总里程突破36万公里；并常态化开展有氧操、瑜伽、太极拳、芭蕾舞、书法等兴趣小组活动，促进职工身心健康。公司工会积极推进体重管理、慢性病预防与亚健康调理，参与中信集团工会“体重管理促健康”系列活动，覆盖3000余名员工，并引入健康讲座、中医义诊等内容，全面提升职工健康素养。

在人文滋养方面，连续6年举办“亲近传统经典，涵养家国情怀”系列文化讲座，全年参与2330人次；开展线上读书活动及女职工共读活动，并组建职工合唱团，在中信集团举办的歌咏比赛中获得二等奖。

在技能提升方面，2025年成功举办中信保诚人寿第三届职工技能大赛暨首届“星辰杯”客户数字化经营大赛，1847名职工参与，融入AI元素激发创新潜能，以赛促学、以赛促创，为员工搭建成长舞台。

在温暖帮扶方面，工会做实做细职工慰问工作，全年开展结婚、生育、住院、丧葬（含直系亲属）、退休慰问超300人次，全年慰问困难职工13人次，将组织的关怀精准送达每一位需要帮助的职工。

通过一系列务实举措，工会将关心关爱落到实处，让每一位职工在健康、温暖、向上的氛围中与企业共同成长。



CITIC-PRU LIFE

成就伙伴

ACHIEVEMENT PARTNER

营销渠道

中信保诚人寿营销业务渠道坚持正确的经营理念，业务规模始终处于合外资保险公司前列。截至2025年，营销员人数超过14,500人。营销业务渠道以做中国最好的保险与理财方案的提供者者为愿景，始终坚持以客户为中心，打造最符合市场需求的先进营销员队伍，产品销售覆盖健康管理，财富管理，养老及传承管理，医疗等诸多领域，并依托中信金控平台，与银行，信托等开展业务协作。

01 中信保诚人寿培训中心(CITIC-PRU Business Academy,简称CPBA)

CPBA是中信保诚人寿营销员渠道职业教育培训中心，也是国内率先通过ISO9001:2000(2007年)、ISO9001:2008(2010年)、ISO9001:2015(2018年)国际质量体系认证的保险培训机构。CPBA的愿景是成为最优秀的营销员职业教育培训中心，以提升营销员组织的知识、态度、技巧和习惯为使命，培养高素质、高专业、高绩效“三高”人才。



中信保诚人寿培训中心

02 获得ISO国际标准认证

2007年6月，CPBA(总部)率先在中国保险行业培训系统中正式通过德国南德意志集团公司(TÜV)的ISO9001:2000的审核，被宣布正式获得培训设计、开发、实施核心业务的国际标准认证。2010年6月，CPBA通过ISO9001:2008审核；2018年6月，CPBA通过ISO9001:2015的审核。



03 经理人项目

中信保诚人寿经理人项目自2000年创立以来，成为保险业的亮点，备受关注。中信保诚人寿经理人项目以培养行业标杆，塑造行业领袖为愿景；以构筑中信保诚人寿品牌、创造企业价值为使命；通过高标准、体系化、全方位的培训，努力打造一支忠于行业、忠于公司、具有专业素质的优秀人才队伍。



经理人项目为公司培养了大量的营销骨干和管理精英
中信保诚人寿营销渠道近**60%**的团队主管及超过**70%**的营销精英皆毕业于经理人班



2025年
在班达星率是1年内新人达星率的**4.74**倍
在班人均FYP是全国人均FYP的**2.31**倍

2025年，卓越经理人项目实现全面焕新启航，通过系统化重构与精细化运营，推动团队发展与业务贡献迈上新台阶，多项关键指标实现跨越式提升，推动项目向更规范、更高效、更可持续的高质量发展路径稳步迈进，为业务梯队建设与组织动能提升奠定了坚实基础。



EDP卓越经理人

2000年，中信保诚人寿经理人项目创立于广州，与公司同龄，由极富保险经验的顾问团队亲手打造。2014年，为了进一步增强经理人项目的品牌，全国范围统一复制传承，中信保诚人寿经理人项目华丽升级为“卓越经理人”项目。



SEDP超级经理人

2019年，为了提升经理人品牌及影响力，并因应市场发展需求，推出超级经理人项目，以完备经理人项目品牌，吸引更多高端绩优人才、服务中高净值客户，使经理人项目更具市场竞争力。



EDAP未来经理人

2024年，为激发高质量发展动力，探索培育新模式，推出未来经理人项目，致力于培养兼具专业能力与领导力的保险精英，打造新时代卓越保险企业家。



经理人文化

愿景

- 培养行业标杆
- 塑造行业领袖

目标

- 高素质
- 高专业
- 高绩效

CITIC-PRU LIFE

04 中信保诚之星项目

项目创立于2015年，是营销渠道着力打造的长期荣誉体系与业务激励平台，已成为公司业务平台的重要支撑，是队伍健康可持续发展的重要驱动力。



项目成立10年来
累计达星近**42**万人



承保
120余万件



2025年“入星”人力保费
贡献度达到**86%**



05 MDRT项目

百万圆桌(MDRT)成立于1927年，一直是世界寿险业的顶尖荣誉。中信保诚人寿营销员队伍多年来充分践行MDRT全人理念精神，围绕专业化精英化队伍建设政策，不断取得新突破。

2025年，营销渠道达成MDRT业绩标准的营销员为600人，MDRT精英遍布全国各分公司，精英培养成就获得行业认可。

06 科技赋能

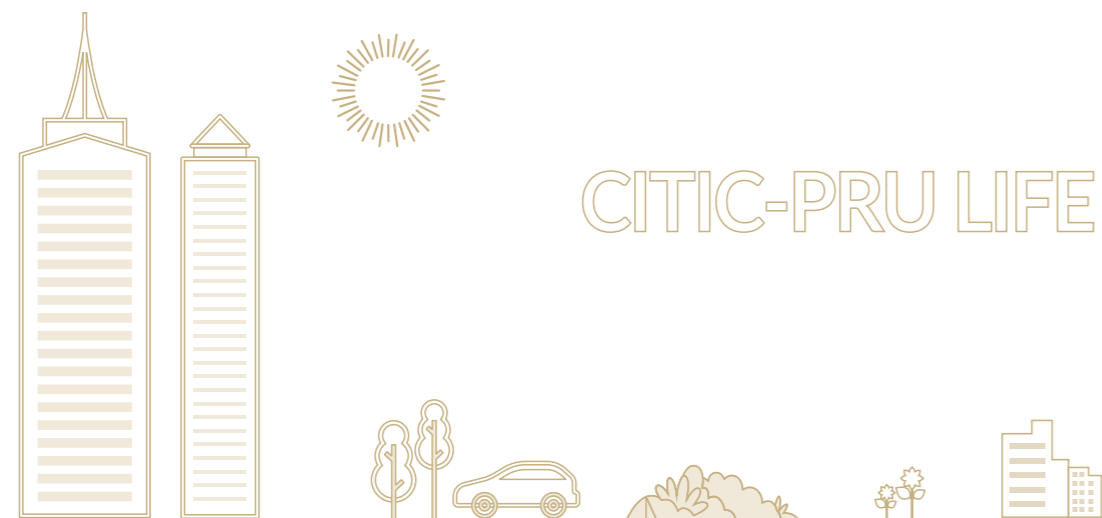
中信保诚人寿营销渠道以客户为中心，提升客户服务体验，推出营销员客户服务App E-Partner，运用先进的大数据、人工智能等技术，帮助营销员高效管理客户保单与服务数据，通过高效的保单服务待办任务和商机系统，为客户提供周到、及时的服务体验；通过先进的家庭保单检视系统，帮助营销员精准了解客户家庭保障需求并提供科学合理的保险配置建议；借助全新“云学堂”学习社区平台和“智练星”AI会话训练平台提升营销员的专业服务能力。

07 LCP (Lifetime Client Partner) 美好人生规划师，营销员职业化价值品牌成功发布

2025年11月5日，中信保诚人寿在湖南岳阳举办“有你真好”营销员价值品牌发布会，正式推出营销员职业化价值品牌——美好人生规划师 (Lifetime Client Partner, 简称LCP)，以响应监管号召、顺应市场趋势、满足客户对美好生活的向往。该品牌的发布，标志着中信保诚人寿在营销员队伍建设方面迈出了具有战略意义的一步，为行业职业化转型树立了新标杆。中信保诚人寿总经理助理姜宏维、复旦大学经济学院教授许闲、IFA独立理财顾问协会中国区发起人李璞等嘉宾及营销员代表齐聚一堂，共同见证这一里程碑时刻。LCP品牌的诞生根植于中信保诚人寿二十五经理人体系的深厚积淀。从2000年首创“经理人项目”，到2014年“EDP卓越经理人”、2019年“SEDP超级经理人”，再到2024年“EDAP未来经理人”的持续升级，公司实现了从“跨界为王”到“LCP专家锻造”的价值闭环。

姜宏维在主题演讲中指出，在长期的陪伴中，营销伙伴从专业的“规划师”，升华成为客户生命中温暖而可靠的“长期伙伴”和“美好生活共建官”。这就是中信保诚人寿对“美好人生规划师”最深刻、最完整的诠释，也是未来共同的行动指南。

未来，中信保诚人寿将以LCP品牌建设为契机，持续推动营销员队伍向职业化、专业化、诚信化转型，在监管引导、市场需求与自身追求的三重驱动下，引领行业迈向高质量发展新阶段，助力更多客户实现美好人生愿景。



银保渠道

中信保诚人寿银保渠道始终坚持以客为尊、科技驱动、专业经营的理念，持续加强队伍能力建设，提升科技赋能效率，价值业务有效提升，产品结构不断优化，渠道整体坚持向高效能、轻资本、高价值的高质量发展目标迈进。

目前，中信保诚人寿银保渠道已与中信银行、渣打银行、中国工商银行、中国建设银行、招商银行等59家商业银行建立起长期稳定的合作关系。中信保诚人寿银保渠道将与合作银行一道，不断完善业务布局，以专业化、特色化、差异化、精准化的产品与服务，做好客户家庭财富管理下的风险保障管理。

01 主要合作伙伴



中信银行

中信集团旗下最大子公司，是中国改革开放中最早成立的新兴商业银行之一，是中国最早参与国内外金融市场融资的商业银行，并以屡创中国现代金融史上多个第一而蜚声海内外。



渣打银行

渣打是一家领先的国际银行集团，业务网络遍及全球54个最有活力的市场。目前，渣打中国的营业网点覆盖近30个沿海和内陆城市，是内地市场上牌照最全、业务范围覆盖最广的国际性银行之一。

02 合作渠道



截至2025年底

中信保诚人寿银保渠道合作银行 **59** 家，合作网点 **4,584** 个

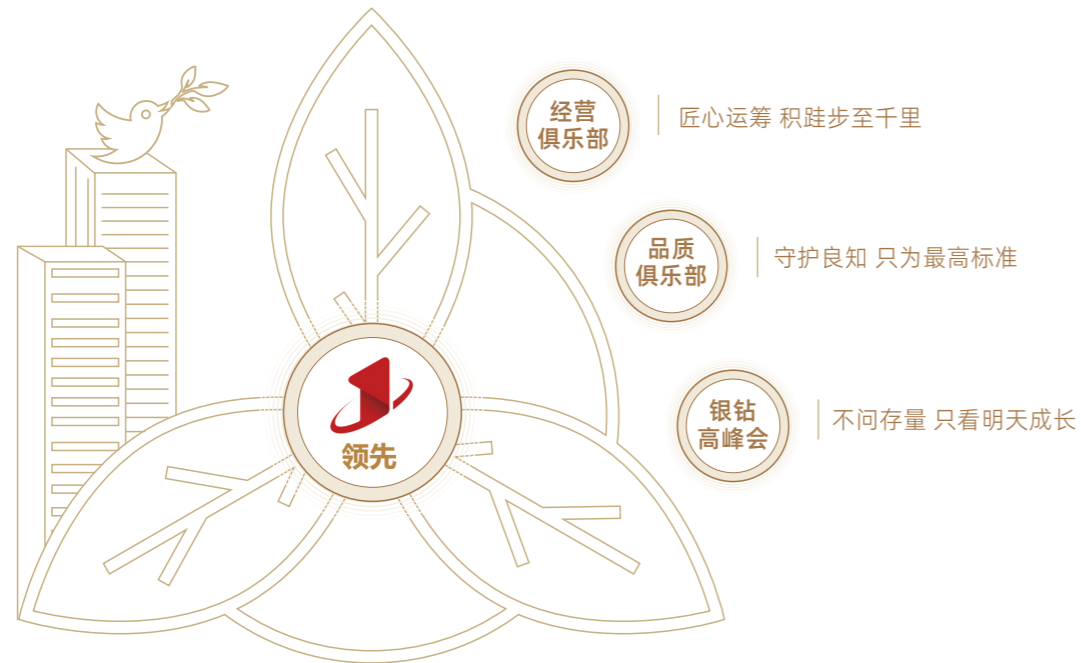


03 队伍建设

新形势下，为进一步落实“以客户为中心”的经营理念，精准洞察客户需求，提供更优质服务，银保渠道积极探索银保业务新动能、布局新路径，以高专业、高价值、高收入、高品质的“四高”团队为目标，持续强化队伍建设。

打造荣誉体系核心理念

中信保诚人寿银保渠道搭建起以“领先”为核心理念的银保荣誉体系，由经营俱乐部、品质俱乐部及银保高峰会三部分组成，围绕持续经营、品质保证及业绩贡献等方面全方位、多频次、高质量地表彰一线客户经理，提升员工荣誉感，鼓励发现优秀、学习优秀并成为优秀，加强团队自我驱动。



持续打造“人才引擎”推动业务发展，围绕银行经营及客户服务的10余个关键场景锻造内功，发现之旅、腾飞之旅、翱翔之旅三大培训体系助力人才发展。



04 科技赋能

中信保诚人寿银保渠道坚持将科技作为最重要的赋能策略，以大数据分析为经营的起点，以提升客户体验作为关键工作方向，聚焦用户场景整合协同作业平台，不断强化更有效率的科技赋能方式。其中，“云助理”将人工座席服务与AI前沿应答技术相结合，7*24小时为销售队伍及合作伙伴提供“产品知识、核保规则、计划书制作”等售前咨询服务；“云管家”是银保渠道践行“以客户为中心”服务理念的重要平台，借助企微建立一对一服务通道，为客户提供“一站式、全方位”的保单售后服务。小信财富管家小程序在微信端实现产品查询、建议书制作、素材资讯查询、需求分析挖掘等功能；“中信保诚信享事诚”服务号是基于公司客户战略，围绕客户旅程、服务客户的线上平台，通过赋能财富团队，实现线上+线下融合，为客户提供最优的服务体验。



团险渠道 >>>

中信保诚人寿团体保险始终以企业、员工和家庭的需求为导向，致力于提供全方位、多层次的一揽子综合保险解决方案。经过多年的稳健经营与深厚积淀，我们以长期主义信念赢得了广泛的市场信赖。截至2025年底，中信保诚人寿团险规模保费在合外资保险公司中稳居第2位，累计为176家“专精特新”企业提供保险保障。



在行业布局与市场开发上，充分发挥股东协同优势，紧跟国家经济脉搏，积极探索高价值行业开发模式。推出了行业创新方案，从金融服务到先进智造，从实体经济到数字产业，重点聚焦金融、新兴制造、消费零售、生物医药及“专精特新”企业，打造了一条保质量、精服务、可复制的行业客户开发模式。同时，积极响应“健康中国”战略，深度参与国家多层次医保体系建设，落地多项民生保障项目，丰富医疗、护理、养老等多元化产品体系，以实际行动服务民生福祉。

客户覆盖



在经营策略上，团险坚持“短险+长险闭环”、“销售+服务闭环”、“B+C闭环”的创新路径，结合自身专业积淀，不断加强产品创新与结构优化。以科技赋能服务体验，微理赔使用率高达96%，并通过提供健康管理服务，致力推动服务模式从“事后理赔”向“主动健康管理”的进阶与升级。同时，通过自主研发的“弹性福利平台”，支持员工在企业统一安排下自费构建家庭保障，将关怀从“企业福利”延伸至“家庭安全网”，为企业员工提供集保险保障、健康管理于一体的综合平台，真正帮助员工和家庭解决后顾之忧。

经营策略



中信保诚人寿团险坚持“保险姓保”，以客户为中心，建立了意外险类、寿险类、健康险类、年金类等定位清晰、分层明确的大产品体系。配合企业人力资源福利管理政策，根据企业需求量身定制专属员工福利保险保障方案，协助企业建立完善的人力资源福利管理体系；为企业、员工及家庭提供高性价比、投保便捷的套餐产品；同时，为员工及家庭提供满足个性化需求的个人商业保险产品，为企业员工及其家庭抵御风险、保驾护航。

电子商务 >>>

中信保诚人寿电子商务渠道全面落实公司“十五五”规划，兼顾提升价值和做大增量，通过产品创新、模式创新、渠道多元化大幅提升中介业务规模，使电商部成为公司强劲可靠的业务增长极。深化电子商务发展，聚焦“一个目标”-价值高速增长；“两种模式”-网电融合和经代O2O双轮驱动；“三类场景”-覆盖养老、少儿教育和节税需求场景，打造中介市场品牌效应；“四项能力”-提升需求洞察力、团队协同力、渠道服务能力、运营保障能力，强化基础能力建设。平台经营策略方面，针对合作渠道的模式和规模进行分级分类管理，产品策略坚持价值导向，围绕“康、养、育、富”服务体系打造具有特色的中介市场产品。



04 第四章

践行绿色发展理念 共建清洁美丽世界

UPHOLD GREEN DEVELOPMENT PRINCIPLES
TOGETHER CREATING A CLEAN AND BEAUTIFUL WORLD

为香港大埔火灾救援和重建捐款港币540万元

2025年11月26日，香港大埔宏福苑发生严重火灾，造成重大人员伤亡与财产损失，灾情牵动社会各界。中信保诚人寿保险有限公司捐赠港币540万元，用于支持救援、受灾群众安置和灾后重建等工作。

启动“助青少年救地球”志愿者服务项目，建立“信成长”公益平台

携手全球知名环保领袖珍·古道尔博士及其创立的根与芽组织启动“助青少年救地球”公益活动。倾力打造“信成长”公益平台。

智能科技提升客户服务体验

积极探索科技运用，引进智能AI、大数据、人脸识别、机器人等科技手段，全力构建贯穿全流程的绿色保险服务体系。

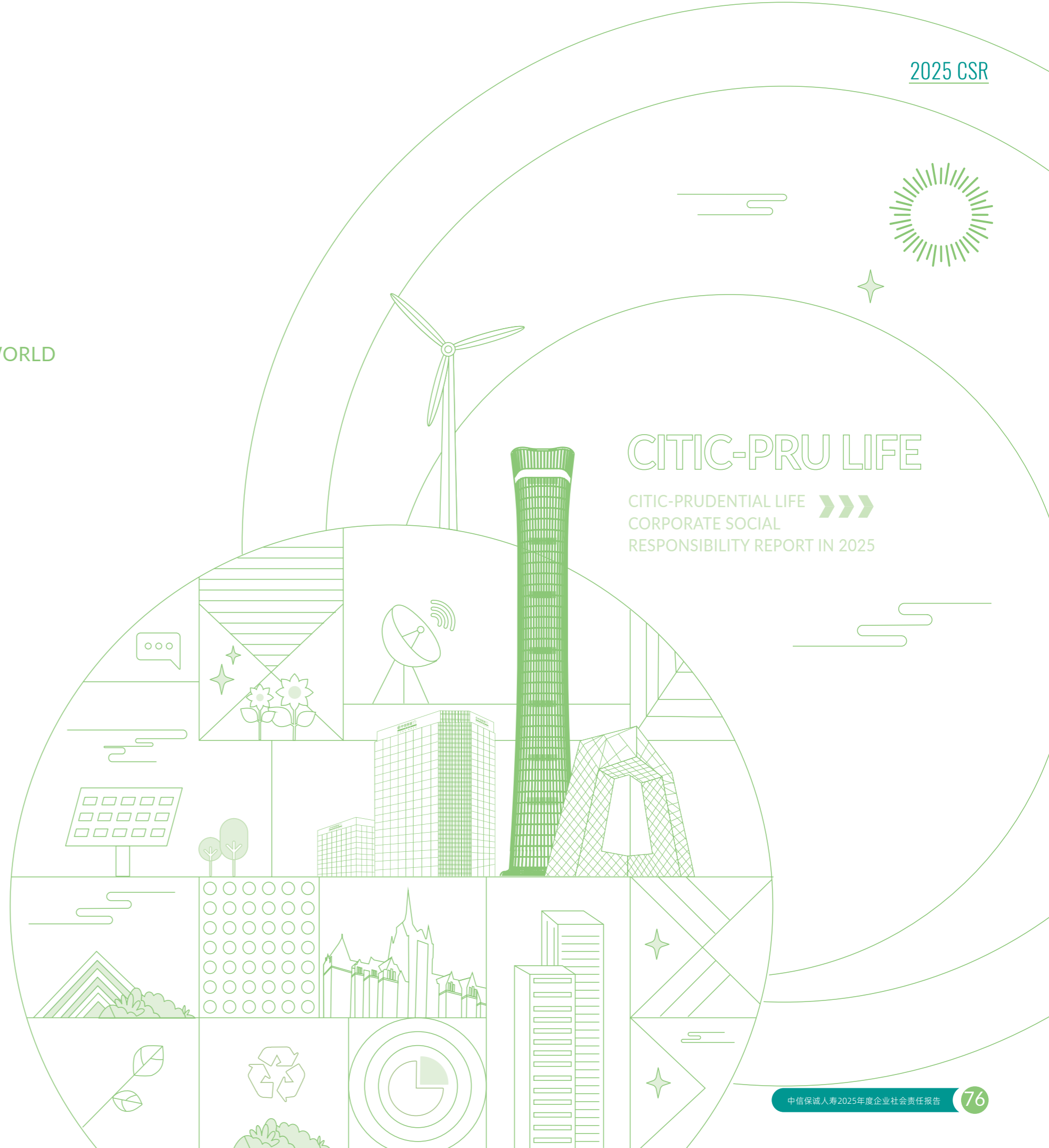
低碳运营 无纸化服务智能办公

积极响应国家的双碳战略和股东的双碳目标，在日常办公中进一步推行绿色电子化，进一步降低公司经营对环境和气候的负面影响。

诚信伙伴 成就未来
FOR EVERY LIFE, FOR EVERY FUTURE

CITIC-PRU LIFE

CITIC-PRUDENTIAL LIFE
CORPORATE SOCIAL
RESPONSIBILITY REPORT IN 2025



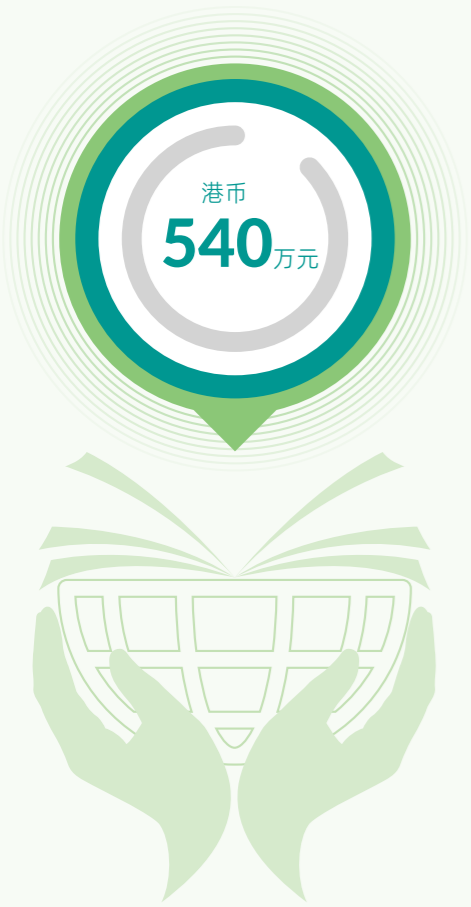
绿色公益

GREEN PUBLIC WELFARE

2025年，中信保诚人寿围绕中央定点帮扶和乡村振兴决策部署、开展了一系列公益活动。其中，公司为香港大埔火灾救援及灾后重建共捐款港币540万元，切实履行了企业社会责任。

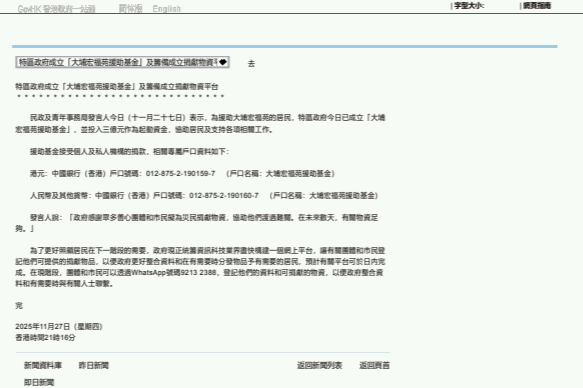
2025年11月26日，香港大埔宏福苑发生严重火灾，造成重大人员伤亡与财产损失，灾情牵动社会各界。香港特区政府启动救援安置及灾后重建工作，社会各界纷纷伸出援手。为响应国家和中信集团号召，救助灾情，践行企业社会责任，发挥保险业社会“稳定器”功能，彰显民生关怀的社会价值，中信保诚人寿保险有限公司捐赠港币540万元，用于支持救援、受灾群众安置和灾后重建等工作。

公司为香港大埔火灾救援及灾后重建共捐款



捐赠凭证中信保诚人寿-大埔宏福苑援助基金

香港特別行政區政府新聞公報



香港特区政府成立大埔宏福苑援助基金对外公布捐款账号

2025年，中信保诚人寿工会借助中信易家、上海殷诚科技和中信国安信息等平台设立的专区，以消费帮扶的方式重点向中信集团帮扶援藏一区三县（重庆黔江区、云南元阳县、云南屏边县、西藏申扎县）和中央和国家机关工委定点帮扶四县（河北平山县，河北临城县，河北阳原县、山西宁武县）和其他帮扶县采购农副产品，截至2025年年末，共计采购745.4万元作为日慰问品和活动纪念品，主要涵盖粮、油、水果、坚果、杂粮等农副产品。

典型案例

中信保诚人寿“信成长”公益平台及“助青少年救地球”公益活动

中信保诚人寿充分发挥合资保险公司优势，深度落实集团“要出国、找中信”“来中国、找中信”战略，充分发挥中外合资企业的“双向连接”优势，携手全球专业机构构建多层次国际交流机制，为客户提供教育规划、公益赋能等综合服务。

在“保险+教育”领域，公司与全球高等教育权威机构QS达成战略合作，并成为其旗下公益组织QSI在中国金融领域的独家合作伙伴。依托中信综合金融实力与QS的专业教育资源，打造“升学规划+教育金融+公益成长”三位一体的服务体系，推出《QS100世界名校录取指南》教育金智能规划系统等核心权益。2025年以来，已在留学规划与青少年公益方面取得扎实进展，在全国举办20余场子女教育客户活动，助力中国学子提升全球竞争力。

在中信金控“金融向善”理念指引下，中信保诚人寿倾力打造“信成长”公益平台，并独家引入QSI国际公益认证，成功将公益实践升维为品牌温度的核心载体与客户价值的创新链路，实现了社会价值、客户价值与企业品牌价值的深度协同与共赢。平台以数字化基建拓宽公益广度，通过“中信财富广场”及公司客户小程序设立独立入口，极大提升了公益的及性与参与便利性。本年度，“信成长”小程序上线71场多元公益活动，覆盖教育、非遗、环保等领域，新增数字化公益档案1.1万条，构建了活跃的线上公益社区。

同时，公司深化“保险+公益”模式，与国际环保组织“根与芽”合作发起“助青少年救地球”项目，为青少年提供生态保护实践平台，并通过“信成长”公益平台助力孩子的背景提升。帮助客户子女拓宽视野，在实践中锻炼能力。参与“根与芽”和中信保诚人寿联合发起的“助青少年救地球”公益活动，可领取专属的公益证书。

根与芽活动照片及证书



“信成长”公益平台



绿色运营

GREEN OPERATION

01 智能科技提质增效 科技赋能客户服务

中信保诚人寿积极探索科技运用，规划升级营运服务系统，加快推进服务创新，积极引进智能AI、大数据、人脸识别、机器人等科技手段，全力构建贯穿新单投保、销售行为录音录像（“双录”）、新契约回访、保全变更、理赔申请、信息查询、客户咨询等绿色保险服务体系。

近年来，中信保诚人寿密切关注客户服务需求，持续深化科技赋能绿色运营。在客户服务方面，智慧客服平台引入AI大模型技术，借助其强大的知识库文档理解学习能力，实现智能交互问答功能；在优化保单服务方面，一是个险推出移动保全云签名、微保全被保险人远程签名、视频客服等创新服务，不仅构建线上服务闭环，还将远程服务扩展至高额给付、变更投保人、理赔验伤与申诉结案等关键场景，实现保单电子化服务100%全覆盖。二是扩展团险保单服务电子化覆盖面，服务人次同比增长217%，提升客户服务体验。

为切实履行绿色保险责任，中信保诚人寿主动鼓励客户通过线上方式办理保单服务。2025年，运用电子化服务进行投保或理赔的客户占全量客户的99%，通过官方微信/移动保全等线上提交保全变更申请的客户占比达96.53%，89.39%的客户通过官方微信完成回访，近88.44%的客户选择通过电子信函方式获取保单最新资讯，最大程度减少纸张流转环节。

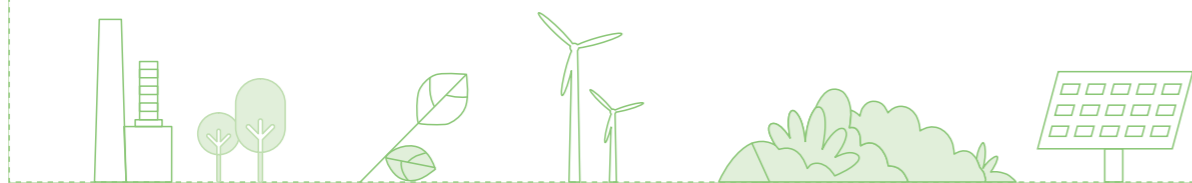
接下来，中信保诚人寿将持续推进保单服务全面智能化建设，完善一站式的营运智能服务平台，兼备信息互联互通、对外数据精准可靠、风险识别分析强大、有效前瞻预警防控、客户诉求提前预判等功能。不仅以信息化、数字化激发运营作业新效能，更致力于创建“智慧化”的保单服务新形式，多方面提升业务全电子化的水平，切实践行“节省一张纸，保护一片绿”的环保理念。

02 无纸化服务智能办公 科技赋能绿色办公

中信保诚人寿积极响应国家双碳战略，将绿色办公理念深度融入日常运营体系。公司构建数字化办公生态，全面推行行政流程线上化改革，实施办公文件使用刷卡打印，有效降低纸张消耗；同步优化远程协作机制，依托视频会议系统与云端协作平台，显著减少因会议差旅产生的资源消耗。同时，公司倡导全员践行低碳理念，通过制度规范与文化建设双向引导，持续提升绿色出行、节能办公等环保行为的常态化水平。

在业务领域，公司以数智化转型为抓手重构服务模式。2024年，在中信金控统筹指导下，公司协同中信集团内科技力量重点打造E-Partner智能展业平台及统一客户经营平台。通过电子签名、云端核保等技术创新，实现保单服务全流程数字化闭环；创新研发的家庭组合多产品建议书系统，将传统纸质报告转化为动态可视的数字交互界面。目前E-Partner平台核心功能已形成规模化应用，日均活跃用户持续提升，保单检视、在线投保等高频服务场景全面实现无纸化操作，有效降低业务环节的资源消耗。

中信保诚人寿通过智能办公系统与数字服务平台的有机融合，建立起覆盖内部运营与外部服务的立体化减碳机制，为金融行业探索可持续发展路径提供了实践案例。



附录 2025年中信保诚人寿ESG数据关键指标表格展示

社会类数据

健康与安全		
指标名称	单位	2025年度数据
因公死亡事故数	起	0
近三年因工作关系而死亡的员工人数	人	0
2023年因工作关系而死亡的员工人数	人	0
2024年因工作关系而死亡的员工人数	人	0
2025年因工作关系而死亡的员工人数	人	0
近三年因工作关系而死亡的人员比率	%	0
2023年因工作关系而死亡的人员比率	%	0
2024年因工作关系而死亡的人员比率	%	0
2025年因工作关系而死亡的人员比率	%	0
因工受伤人数	人	5
因工伤损失工作时间	小时	1265
社会保险覆盖率	%	100
劳动合同签订率	%	100
发展及培训		
指标名称	单位	2025年度数据
员工培训项目数	个	230
员工培训参与人次	人次	11006
员工培训参与总人数	人	3055
男性员工参加培训百分比	%	100
女性员工参加培训百分比	%	100
管理层员工参加培训百分比	%	100
非管理层员工参加培训百分比	%	100
人均参与培训时长	小时/人	60
男性员工人均培训时长	小时/人	60
女性员工人均培训时长	小时/人	60
管理层员工人均培训时长	小时/人	157.5
非管理层员工人均培训时长	小时/人	37.5
供应链管理		
指标名称	单位	2025年度数据
供应商总数	个	9518
中国大陆供应商数量	个	9518
港澳台供应商数量	个	0
境外供应商数量	个	0
执行相关聘用惯例的供应商数量	个	0

附录 2025年中信保诚人寿ESG数据关键指标表格展示

产品责任			
指标名称	指标定义及说明	2025年度数据	说明及备注
客户投诉总次数	本报告期内，通过各渠道获取的客户投诉总量	14871	含监管转办投诉和公司自收投诉，减去重复投诉和异常投诉
参与消费者权益保护培训的员工人数	本报告期内，参与过消保培训的员工人数，非人次	18712	培训对象包含内外勤，本年度培训完成率为100%
客户信息安全	已证实的侵犯客户隐私和丢失客户数据的事故总数	0	
反贪污			
指标名称	单位	2025年度数据	
反贪污培训次数	次	1	
员工参与反贪污培训次数	次	1739	
董事参与反贪污培训次数	次	0	
反贪污培训覆盖率	%	100	
员工反贪污培训参与人数	人	1739	
员工反贪污培训参与人次	人次	1739	
报告期内，向公司或员工提出并已审结的贪污诉讼案件的数目	件	0	
社区投资			
指标名称	单位	2025年度数据	
对外捐赠总额	万元	491.2	
支持乡村振兴捐赠总额	万元	745.4	
志愿者活动项目个数	个	119	
志愿者活动员工参与人次	人次	1110	
志愿者活动员工参与时长	小时	4763	

注：以上表格涉及全额单位，如无特别说明均为“人民币”

附录 2025年中信保诚人寿ESG数据关键指标表格展示

环境类数据

移动源废弃-机动车汽油、柴油总消耗量						
指标名称	指标定义及说明	单位	本期数据	去年2024年度数据	变动率	
汽油消耗量	本报告期内，公务用车消耗的汽油总量	升	127559.71	121737.08	4.78%	
有害废弃物总量						
指标名称	指标定义及说明	单位	本期数据	去年2024年度数据	变动率	
废铅酸蓄电池	本报告期内处置的铅酸蓄电池总重量	kg	523.5	3.7	14048.65%	
有害废弃耗材	本报告期内，处置的有害废弃耗材总重量（例如：硒鼓、碳粉、墨盒、色带等）	kg	632.207	260.032	143.13%	
废荧光灯管	本报告期内，更换的荧光灯管总重量	kg	23.5	320	-92.66%	
无害废弃物总量						
指标定义及说明		单位	类型	本期数据	去年2024年度数据	变动率
本报告期内，办公运营产生的生活垃圾总量，生活垃圾包含食堂产生的餐厨垃圾（外包食堂的餐厨垃圾不计入）及其他生活垃圾		kg		2,230.00	6,910.00	-67.73%
本报告期内，消耗的办公耗材类物品总重量（例如：A4复印纸、A3复印纸、B5复印纸等）	A4复印纸	kg		40,749.98	83,837.42	-51.39%
	其它类型复印纸			580.95	2,527.39	-77.01%
本报告期内，更换的灯泡和灯管总重量		kg		182.20	117.40	55.20%
本报告期内，更换的电子耗材类废弃物的总重量（例如：笔记本电脑硬盘、台式电脑硬盘、机房硬盘等）		kg		273.57	248.67	10.01%
本报告期内，更换的安保设备耗材类物品总重量（例如：应急灯电池组、火灾探测器、烟感报警器等）		kg		121.00	816.00	-85.17%
本报告期内，处置的办公设备的总重量（完成处置流程的）（例如：办公桌、椅子、书柜、文件柜、工位、沙发等）		kg		139,955.00	15,971.00	776.31%
本报告期内，处置的电子产品的废弃物总量（完成处置流程的）（例如：电脑、打印机、投影仪等）		kg		7,536.70	2,438.06	209.13%
"本报告期内，处置的安保设备的总重量（完成处置流程的）（例如：门禁、摄像头等）		kg		56.00	7.50	646.67%
本报告期内，处置的报废公务用车的总重量（完成处置流程的）		kg		6,230.00	9,570.00	-34.90%
本报告期内，处置的其他主要无害废弃物总重量		kg		22.00	-	-

注：以上表格涉及全额单位，如无特别说明均为“人民币”

能源的消耗量					
指标名称	指标定义及说明	单位	所属电网地区	本期数据	备注
电消耗量	本报告期内，消耗的电力总量	千瓦时	中国大陆地区合计	5,129,055.18	
天然气消耗量	本报告期内，消耗的天然气总量	立方米	中国香港地区合计	768	
水的消耗量					
指标名称	指标定义及说明	单位	本期数据		
市政用水耗用量	本报告期内，的市政用水消耗总量（例如：自来水、中水及公摊用水）	立方米	21,764.57		
包装材料使用量					
指标名称	指标定义及说明	单位	本期数据		
纸箱包装物	本报告期内，产成品使用的纸箱包装物的总重量	吨	7.35		
塑料类包装物	本报告期内，产成品使用的塑料包装物的总重量（例如塑料膜、塑料材质编织袋等）	吨	0.07		
其他包装物	本报告期内，产成品使用的其他包装物的总重量	吨	0.02		
员工人数及办公面积					
指标名称	指标定义及说明	单位	本期数据	数据来源或计算方法	
员工人数	本报告期内，公司的员工人数	人	3871	寿险全公司员工、劳务派遣员工、物业公司员工、资管公司员工加总	
办公区建筑总面积	本报告期内，办公生产区域所占建筑的总面积（例如：公司会议室、工厂等）	平方米	170,158.59		

绿色金融典型案例减排信息统计表

中信保诚资管	
绿色投融资项目名称	中信保诚-肥西智能产业园基础设施绿色债权投资
项目业主（或发行人）	肥西县产城国创控股集团有限公司
项目业主是否为投资方	是
项目投资总额（或发行规模）亿元	项目总投资35亿元
公司投资金额（亿元）	项目使用本投资计划金额6亿元
项目具体信息	项目位于安徽省合肥市肥西县经济技术开发区新港南区深圳路以北，派河大道以南，莲花路以西，檀香路以东范围内。总用地面积为745,628.70m ² ，拟建设标准化生产车间、相关配套基础设施工程及新能源汽车生产线设备采购，总建筑面积约49.12万m ² ，其中地上总建筑面积48.18万m ² ，地下总建筑面积0.64万m ² ，厂房面积44.50万m ² ，配套综合楼面积4.62万m ² 。项目建设内容主要包括冲焊联合厂房、焊涂连廊、涂装车间、总装车间、焊总连廊、PDI车间、能源中心及污水处理站、发运车间、厂前区综合楼、物流门。根据第三方提供的绿色评估报告，本投资计划募集资金拟投放的肥西新能源汽车智能产业园项目建设完成并投入运营后，预计可实现年节能量6.38吨标准煤，年减排二氧化碳量14.10吨
项目预计减排量（tCO ₂ /年）	14.10
归因于本单位的年度减排量（tCO ₂ /年）	2.42
备注	本项目为绿色债权投资计划；碳减排数据根据第三方出具的绿色评估报告得出

注：以上表格涉及全额单位，如无特别说明均为“人民币”

附录 2025年中信保诚人寿ESG数据关键指标表格展示

温室气体排放量数据

活动水平数据			
排放源	填报项	单位	2025年
化石燃料消耗量（固定设施）	无烟煤消耗量	吨	0
	烟煤消耗量	吨	0
	褐煤消耗量	吨	0
	洗精煤消耗量	吨	0
	汽油消耗量	吨	0
	柴油消耗量	吨	0
	液化天然气消耗量	吨	0
	液化石油气消耗量	吨	0
	焦炉煤气消耗量	万m ³	0
	高炉煤气消耗量	万m ³	0
	转炉煤气消耗量	万m ³	0
	天然气消耗量	万m ³	0
	移动设施排放	汽油消耗量	吨
柴油消耗量		吨	0
煤油消耗量		吨	0
液化天然气消耗量		吨	0
天然气消耗量		万m ³	0
购入电力、热力、冷量和压缩空气	电力	kWh	0
	外购电力消耗量	kWh	5129055.182
	售出（转供）电力	kWh	0
	外购热力消耗量	GJ	0
	售出（转供）热力	GJ	0
	购入冷量	GJ	0
	购入压缩空气	吨	0
逸散排放	制冷剂（类型）	/	0
	制冷剂充装量	kg	0
	灭火器（类型）	/	0
	灭火器使充装量	kg	0
生活废水排放	六氟化硫充装量	kg	0
	办公人数	人	3871
	年办公时间	h/年	7680064

注：以上表格涉及全额单位，如无特别说明均为“人民币”